

**स्थिति प्रतिवेदन
तथा
प्रगति विवरण पुस्तिका
२०८०/८१**



गण्डकी प्रदेश सरकार
सामाजिक विकास तथा स्वास्थ्य मन्त्रालय
सामाजिक विकास कार्यालय
मनाङ

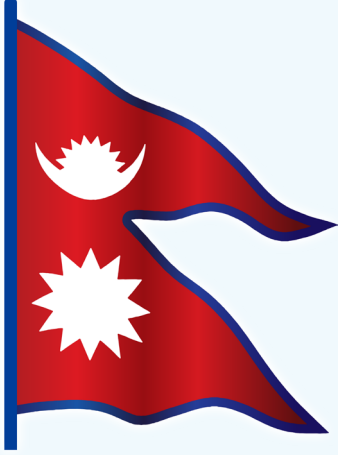
प्रकाशक : गण्डकी प्रदेश सरकार
सामाजिक विकास तथा स्वास्थ्य मन्त्रालय
सामाजिक विकास कार्यालय
मनाङ

सर्वाधिकार © : प्रकाशकमा
प्रकाशन मिति : २०८१
प्रकाशित संख्या :

सम्पर्क : ०६६-५९५७५८, ९८५६०२६१२८
Email : sdomanang2078@gmail.com
Website : sdomanang.gandaki.gov.np

मुद्रण : जि.एस. प्रिन्ट एण्ड सप्लायर्स प्रा.लि.
न्युरोड, पोखरा
फोन नं. : ०६१-५७५५६१

राष्ट्रिय गान



सयौं थुँगा फूलका हामी एउटै माला नेपाली
सार्वभौम भई फँसिएका, मेची-महाकाली ।

प्रकृतिका कोटी-कोटी सम्पदाको आँचल
वीरहरुका रगतले स्वतन्त्र र अटल ।

ज्ञानभूमि, शान्तिभूमि, तराई, पहाड, हिमाल
अखण्ड यो प्यारो हाम्रो मातृभूमि नेपाल ।

बहुल जाति, भाषा, धर्म संस्कृति छन् विशाल
अग्रगामी राष्ट्र हाम्रो जय जय नेपाल ॥

राष्ट्रिय पंक्षी : डाँफे



राष्ट्रिय फूल : बाबिगुराँस



शुभकामना

सुशासन मार्फत सामाजिक न्याय र समृद्धि हासिल गर्ने राष्ट्रिय लक्ष्यलाई आत्मसात् गर्दै गण्डकी प्रदेश सरकारले आत्मनिर्भर र समुन्नत प्रदेशः सम्मानित प्रदेशबासीको सौँचलाई अगाडि बढाएको छ । प्रदेश सरकारले आफ्नो सौँचलाई कार्यरूप प्रदान गर्नका लागि उत्पादकत्व अभिवृद्धि र सामाजिक न्यायको स्थापना गर्दै समुन्नती हासिल गर्ने लक्ष्य लिएको छ । विकासका लाभको समन्यायिक वितरण सुनिश्चित गरी सामाजिक न्याय स्थापित गर्नु गण्डकी प्रदेशको आवधिक उद्देश्य रहेको छ । आर्थिक, सामाजिक तथा राजनीतिक विकासको मूलप्रवाहबाट टाढा रहेका जातजाती, भाषा धर्म, क्षेत्र, बर्ग, लिङ्ग र समूदायका ब्यक्ति र समूहको जागरण, उचित विकास र सम्मानजनक सहभागिता एवं सक्रियता बिना देशमा सुशासन, सामाजिक न्याय र समृद्धि हासिल गर्नु कठिन प्रायः देखिन्छ । राज्यले कुनै खास बर्ग र क्षेत्रको उपेक्षा गरेर समुन्नती हासिल गर्न सक्दैन; र राज्यले त्यसो गर्दैन भन्ने आम धारणा र विश्वास रहन्छ ।



साबिकको महिला तथा बालबालिका कार्यालयले सम्पादन गर्दै आएका कार्यहरूका अतिरिक्त अन्य विभिन्न क्षेत्रको कार्यजिम्मेवारी सहित गण्डकी प्रदेश सरकारले सामाजिक विकास तथा स्वास्थ्य मन्त्रालय मातहत रहने गरी प्रदेशका ११ वटै जिल्लामा सामाजिक विकास कार्यालयहरू स्थापना गरी आ.व. २०७८/७९ देखि सञ्चालनमा छन् । महिला, बालबालिका, ज्येष्ठ नागरिक, अपाङ्गता भएका ब्यक्ति, लैङ्गिक तथा यौनिक अल्पसंख्यक, भाषा, धर्म, संस्कार, विज्ञान, प्रविधि, शिक्षा तथा संस्कृति लगायत क्षेत्रमा गण्डकी प्रदेश सरकारबाट बिनियोजित बजेट तथा कार्यक्रमको कार्यान्वयन गर्नु सामाजिक विकास कार्यालयको मुख्य कार्यजिम्मेवारी हो । लक्षित वर्ग तथा लोपोन्मुख भाषा, धर्म र परम्पराको संरक्षण, प्रबर्द्धन र विकासका लागि यस कार्यालयको महत्वपूर्ण भूमिका रहन्छ ।

विभिन्न सीमा र समस्याका बाबजुद चालु आर्थिक वर्ष २०८०/८१ को बजेट तथा कार्यक्रम सफलतापूर्वक कार्यान्वयन गर्न सफल भएकोमा कार्यालय प्रमुख र कर्मचारी परिवारलाई हार्दिक बधाई तथा धन्यवाद प्रकट गर्न चाहन्छु । गत आर्थिक वर्ष र चालु आर्थिक वर्षको प्रगति प्रतिवेदन एवं आगामी आर्थिक वर्षको बजेट तथा कार्यक्रम लगायत मनाङ जिल्लासँग सम्बन्धित विभिन्न तथ्य, तथ्याङ्क र विवरण सहितको स्थिति प्रतिवेदन तथा प्रगति विवरण पुस्तिका प्रकाशन गर्न लागेकोमा हर्षित छु । उक्त पुस्तिका कार्यालयको कार्यसम्पादन तथा सूचना प्रवाहका लागि उपयोगी हुने विश्वास प्रकट गर्दै आगामी दिनमा समेत थप प्रभावकारी कार्यसम्पादन गर्ने प्रेरणा मिलोस् भन्ने कामना गर्दछु । यस पुस्तिका प्रकाशनको कार्यमा प्रत्यक्ष संलग्न कार्यालय प्रमुख र कर्मचारी परिवार तथा अप्रत्यक्ष रूपमा सहयोग र सद्भाव राख्नुहुने मनाङ जिल्लाका सम्पूर्ण नागरिक, जनप्रतिनिधि, राष्ट्रसेवक कर्मचारी, शिक्षक, विद्यार्थी, सुरक्षा निकाय, संघ, संस्था, आमाबुवा, दाजुभाई तथा दिदीबहिनीहरूमा हार्दिक शुभकामना व्यक्त गर्न चाहन्छु ।

चिन बहादुर घले

समन्वय प्रमुख

जिल्ला समन्वय समिति

मनाङ

शुभकामना

नेपाल वर्तमान संविधानको कार्यान्वयनको चरणमा रहेको र संघीय शासन प्रणालीको अवलम्बनसँगै संविधानतः शासकीय अधिकारको प्रयोग तीन तहका सरकारहरू (संघ, प्रदेश र स्थानीय तह) बाट हुँदै आएको छ । संघीय लोकतान्त्रिक गणतन्त्रात्मक शासन ब्यवस्थाको कार्यान्वयनसँगै नेपाली नागरिकलाई सेवा पुऱ्याउँदै आएका बिगतका केही केन्द्रीय संरचनाहरू खारेज भएका छन् । यसै क्रममा महिला, बालबालिका, ज्येष्ठ नागरिक लगायतको क्षेत्रमा महत्वपूर्ण जिम्मेवारी निर्वाह गर्दै आएका जिल्लास्थित महिला तथा बालबालिका कार्यालयको खारेजी भएको छ । साबिकमा यस कार्यालयले गर्दै आएका कार्यहरूका अतिरिक्त अन्य विभिन्न क्षेत्रको कार्यजिम्मेवारी सहित गण्डकी प्रदेश सरकारले सामाजिक विकास तथा स्वास्थ्य मन्त्रालय मातहत रहने गरी प्रदेशका ११ वटै जिल्लामा सामाजिक विकास कार्यालयहरू स्थापना भइ आ.व. २०७८/७९ देखि सञ्चालनमा छन् ।



महिला, बालबालिका, ज्येष्ठ नागरिक, अपाङ्गता भएका ब्यक्ति, लैङ्गिक तथा यौनिक अल्पसंख्यक लगायत लक्षित वर्गको तथ्याङ्क सङ्कलन, सचेतना अभिवृद्धि, प्रबर्द्धन र विकासको क्षेत्रमा काम गर्न स्थापित यस कार्यालयले आफ्नो कार्यजिम्मेवारी अनुरूपको भूमिका निर्वाह गर्न सकेमा लक्षित वर्गको विकास र उत्थान हुनुका साथै राज्यले निर्धारण गरेका लक्ष्य र अन्तर्राष्ट्रिय तहमा गरेका प्रतिबद्धता पूरा गर्नमा सघाउ पुग्ने देखिन्छ । समाजलाई सभ्य, सुसंस्कृत र उन्नत तुल्याउनुका साथै सामाजिक भाइचारा, समन्वय र सहकार्यको वातावरण सिर्जना गर्नका लागि यस कार्यालयको भूमिका महत्वपूर्ण रहन सक्दछ ।

न्यून जनशक्ति तथा भौगोलिक एवं मौषमजन्य विषमताका वावजुद चालु आर्थिक वर्ष २०८०/८१ मा यस कार्यालयले सञ्चालन एवं सम्पादन गरेका अभिमुखिकरण, सचेतनामूलक एवं प्रतियोगितात्मक कार्यक्रमहरू सराहनीय रहेका छन् । कार्यालयको कार्य जिम्मेवारी पूरा गर्ने सवालमा अहोरात्र खट्ने कार्यालय प्रमुख श्री नारायण प्रसाद बाँस्तोला र कार्यालय परिवारप्रति हार्दिक बधाई तथा धन्यवाद प्रकट गर्न चाहन्छु । यस कार्यालयले कार्यालयसँग सम्बन्धित विषयमा मनाङ जिल्लाको तथ्याङ्क सङ्कलन तथा प्रशोधन, गत आ.व. २०७९/८० को संक्षिप्त प्रगति प्रतिवेदन, चालु आ.व. २०८०/८१ को प्रगति समीक्षा, आगामी आ.व. २०८१/८२ को बजेट तथा कार्यक्रम लगायतका विविध विवरण र प्रतिवेदन समेटिएको स्थिति प्रतिवेदन तथा प्रगति विवरण पुस्तिका प्रकाशन गर्न लागेकोमा खुशी ब्यक्त गर्न चाहन्छु । उक्त पुस्तिकाले कार्यालयको काम कारबाहीलाई जनमानसमा पुऱ्याउने एवं आगामी दिनको कार्यसम्पादनको लागि आधार प्रस्तुत गर्ने विश्वास ब्यक्त गर्दै सो कार्यमा प्रत्यक्ष संलग्न कार्यालय प्रमुख र कर्मचारी परिवार तथा अप्रत्यक्ष रूपमा सहयोग र सद्भाव राख्नुहुने सम्पूर्ण महानुभावहरू प्रति हार्दिक शुभकामना ब्यक्त गर्न चाहन्छु ।

आगामी दिनमा समेत यस कार्यालयलाई थप सिर्जनात्मक एवं रचनात्मक भइ उच्च लगेन र मनोबल सहित पारदर्शी, सुशासनयुक्त र प्रभावकारी कार्यसम्पादनको लागि प्रेरणा मिलोस् भन्ने शुभकामना एवं शुभेच्छा समेत ब्यक्त गर्न चाहन्छु ।

सुवास कुमार लामिछाने
प्रमुख जिल्ला अधिकारी
मनाङ

मेरो भनाई

नेपालमा संघीय शासन ब्यबस्थाको कार्यान्वयन पछि वि.सं. २०७८/०६/१३ गते स्थापित सामाजिक विकास कार्यालय मनाङ मुलतः आर्थिक, सामाजिक दृष्टिकोणले पछाडि परेका जातजाती, भाषा, धर्म, क्षेत्र, वर्ग, लिङ्ग, संस्कार र संस्कृतिको संरक्षण, प्रबर्द्धन र विकासको लागि स्थापित कार्यालय हो । महिला, बालबालिका, ज्येष्ठ नागरिक, अपाङ्गता भएका ब्यक्ति, लैङ्गिक तथा यौनिक अल्पसंख्यक लगायतको क्षेत्रमा गण्डकी प्रदेश सरकारबाट विनियोजित बजेट तथा कार्यक्रम कार्यान्वयन गर्नु यस कार्यालयको मुख्य कार्य जिम्मेवारी हो । यस कार्यालयले विभिन्न तालिम, गोष्ठी, अभिमुखिकरण तथा सचेतनामूलक कार्यक्रम सञ्चालन गरी लक्षित वर्गलाई उनीहरूको अधिकारप्रति सचेत र सजग तुल्याउने एवं सशक्तिकरण र विकास गर्ने कार्य गर्दै आएको छ । अर्कोतिर लोपोन्मुख जातजाती, भाषा, धर्म, परम्परा, संस्कार र संस्कृतिको संरक्षण, प्रबर्द्धन र विकासको लागि विभिन्न लक्षित कार्यक्रम तथा आयोजनाको कार्यान्वयन गर्दै आएको छ । कार्यालयको कार्यप्रकृति र जनअपेक्षालाई अनुभूत गर्दा यस कार्यालयले पुँजिगत आयोजना भन्दा बढी अभिमुखिकरण, तालिम र विकासका कार्यक्रमहरूमा जोड दिनुपर्ने देखिन्छ ।



छोटो संस्थागत अभिलेख र अनुभव रहेको यस कार्यालयसँग अनेक सीमा र परिधिहरू विद्यमान छन् । यस परिप्रेक्ष्यमा मनाङ जिल्लाको भूगोल, कार्यालयसँग सम्बन्धित विषय (लक्षित वर्ग)को जनसांख्यिक स्थिति, कार्यालयको परिचय, काम, कर्तव्य, अधिकार, प्रदान गर्ने सेवाहरू, सम्पर्क/समन्वय स्थापित गर्नुपर्ने विभिन्न सरकारी/सार्वजनिक संघ-संस्था र निकाय/व्यक्ती सम्बन्धी विवरण, चालु आर्थिक वर्ष २०८०/८१ को प्रगति समीक्षा, विद्यमान समस्या र समाधानका प्रयास, अवसर र चुनौती लगायतका विषय समेटी स्थिति प्रतिवेदन तथा प्रगति विवरण पुस्तिका प्रकाशन गर्नुपर्ने आवश्यकता बोध भइ प्रकाशनको चरणमा रहेको छ ।

आर्थिक वर्ष २०७९/८० मा जम्मा ६ करोड २७ लाख ७१ हजार रुपैयाँ बजेट विनियोजन भएकोमा कार्यालयबाट जम्मा ५ करोड ८० लाख ९ हजार ५६५ रुपैयाँ खर्च भै ९२.४२% वित्तीय प्रगति हासिल भएको थियो । त्यस आर्थिक वर्षमा जम्मा १२ वटा कार्यक्रम र ३० वटा आयोजना सम्पन्न भएका थिए । चालु आर्थिक वर्ष २०८०/८१ मा यस कार्यालयमा जम्मा १ करोड ६० लाख ८९ हजार रुपैयाँ बजेट विनियोजन भएकोमा जम्मा १ करोड ११ लाख ९६ हजार ८०० रुपैयाँ खर्च भै जम्मा ६९.५९% वित्तीय प्रगति हासिल भएको छ । यसमध्ये विनियोजित बजेटमा प्रशासनिक विनियोजनको हिस्सा ठूलो रही खर्च हुन नसकेको र कार्यक्रम तथा आयोजनाको लागि कुल ७९ लाख ७५ हजार रुपैयाँमात्र विनियोजन भएकोमा जम्मा ७५ लाख ४१ हजार रुपैयाँ खर्च भइ ९४.५६% वित्तीय प्रगति हासिल भएको छ भने करिब ९५% भौतिक प्रगति हासिल भएको छ । बजेट विनियोजित कार्यक्रमहरू मध्ये दुइवटा कार्यक्रम भौगोलिक विशिष्टताका कारण कार्यान्वयन हुन नसकेको अवस्था छ । आगामी आर्थिक वर्ष २०८१/८२ का लागि गण्डकी प्रदेश सरकारबाट यस कार्यालयको लागि जम्मा ३ करोड २७ लाख ८९ हजार रुपैयाँ बजेट विनियोजन भएको छ । आगामी आर्थिक वर्षको लागि जम्मा २७ वटा चालु कार्यक्रमको लागि ५६ लाख ४५ हजार रुपैयाँ विनियोजन भएको छ भने जम्मा १९ वटा पुँजिगत आयोजनाका लागि १ करोड ८८ लाख ७० हजार रुपैयाँ विनियोजन भएको छ ।

कार्यालयको अभिलेख सुरक्षित गरि संस्थागत गर्न, सरोकारवाला ब्यक्ति र निकायहरूलाई सूचना प्रवाह गर्न तथा कार्यालयको काम कारवाहीलाई पारदर्शी, वस्तुपरक, छिटो छरितो, सहज र प्रभावकारी तुल्याउनका लागि यस कार्यालयले स्थिति प्रतिवेदन तथा प्रगति विवरण पुस्तिका प्रकाशन गर्न लागेकोमा खुशी ब्यक्त गर्न चाहन्छु । यो पुस्तिका कार्यालयको प्रभावकारी कार्यसम्पादन, सूचना प्रवाह र अभिलेख ब्यवस्थापनको दृष्टिकोणले बहुउपयोगी रहनेछ भन्ने कुरामा समेत विश्वास प्रकट गर्न चाहन्छु ।

जिल्लाको विशिष्ट भौगोलिक विषमता, जनशक्ति अभाव र अन्य विविध समस्याको बीच कार्यालयले सम्पादन गरेको

वार्षिक बजेट तथा कार्यक्रमको कार्यान्वयनप्रति धेरै हदसम्म सन्तुष्ट र खुसी छु। कार्यालयको वार्षिक बजेट कार्यान्वयन लगायत अन्य ब्यवस्थापकीय कार्यमा सदैव अमूल्य साथ, सहयोग, सहजिकरण, सद्भाव र समन्वय प्रकट गर्नुहुने सामाजिक विकास तथा स्वास्थ्य मन्त्रालय गण्डकी प्रदेश पोखराका माननीय मन्त्रीज्यू, सचिव ज्यू, समग्र मन्त्रालय परिवार, प्रदेश सभाका माननीय सदस्य ज्यूहरु, मनाङ जिल्लाका समन्वय प्रमुख ज्यू, चारवटै गाउँपालिकाका अध्यक्षज्यू, मनाङ जिल्लाका प्रमुख जिल्ला अधिकारी ज्यू, राजनीतिक दल, जनप्रतिनिधि ज्यूहरु, जिल्लास्थित सम्पूर्ण कार्यालयका कार्यालय प्रमुख ज्यूहरु, सुरक्षा निकायका प्रमुख ज्यूहरु, प्रशिक्षक/सहजकर्ता ज्यूहरु, राष्ट्र सेवक कर्मचारी साथीहरु, बैंक तथा वित्तीय संस्थाका प्रमुख ज्यूहरु, शिक्षक, विद्यार्थी, जिल्लास्थित विभिन्न आमा समूह, बालक्लब, युवा समिति, सहकारी संस्था, पत्रकार लगायत जिल्लाका सम्पूर्ण आदरणीय आमाबुवा, दाजुभाई तथा दिदीबहिनीहरु प्रति हार्दिक आभार तथा धन्यवाद प्रकट गर्न चाहन्छु।

कार्यालयको समग्र कार्य सम्पादनमा सामाजिक विकास तथा स्वास्थ्य मन्त्रालय गण्डकी प्रदेश पोखरा र जिल्ला प्रशासन कार्यालय मनाङबाट प्राप्त निर्देशन, सुझाव र सहयोगले विशिष्ट योगदान पुऱ्याएको स्मरण गर्दै मन्त्रालय परिवार र प्रमुख जिल्ला अधिकारी श्री सुवास कुमार लामिछाने ज्यूप्रति हार्दिक धन्यवाद सहित आभार प्रकट गर्न चाहन्छु। यस कार्यालयको कार्यसम्पादनमा प्रत्यक्ष परोक्ष रुपमा सहयोग गर्नुहुने सम्पूर्ण संघ संस्था र आदरणीय ब्यक्तित्वहरुप्रति पुनः हार्दिक आभार तथा कृतज्ञता प्रकट गर्दै आगामी दिनमा समेत यहाँहरुको सकारात्मक सहयोग, सद्भाव र समन्वयले कार्यालयलाई थप प्रभावकारी ढङ्गले कार्यसम्पादन गर्ने प्रेरणा मिल्नेछ भन्ने अपेक्षा र विश्वास गर्दछु। अन्त्यमा वार्षिक कार्यक्रम कार्यान्वयन र यस पुस्तिका प्रकाशनका लागि विशेष सहयोग प्रदान गर्ने सामाजिक विकास कार्यालय मनाङका मेरा सहकर्मी सम्पूर्ण कर्मचारी साथीहरु प्रति विशेष धन्यवाद प्रकट गर्दछु। धन्यवाद,



नारायण प्रसाद बाँस्तोला
कार्यालय प्रमुख
सामाजिक विकास कार्यालय
मनाङ

विषय सूचि

| क्र.सं. | विषय | पृष्ठ |
|---------|--|-------|
| १ | मनाङ जिल्लाको परिचय | १-३ |
| | १. जिल्ला परिचय | १ |
| | १.२ जिल्लाको नामाकरण र इतिहास | १ |
| | १.३ भौगोलिक स्थिति | २ |
| | १.४ जिल्ला प्रवेश गर्ने प्रमुख नाकाहरू | ३ |
| २ | मनाङ जिल्लाको विविध जनसांख्यिक स्थिति | ३-१२ |
| | २.१ २०७८ को जनगणना अनुसार मनाङ जिल्लाको जनसांख्यिक स्थिति | ३ |
| | २.२ जनसंख्याको आकार र वितरणको अवस्था | ४ |
| | २.३ जिल्लामा रहेका जातजाती सम्बन्धी विवरण | ५ |
| | २.४ मातृभाषा र लिङ्गका आधारमा जनसंख्या | ६ |
| | २.५ स्थानीय तह अनुसार परिवार संख्या र जनसंख्या विवरण | ७ |
| | २.६ धर्मका आधारमा जनसांख्यिक विवरण | ८ |
| | २.७ वैवाहिक स्थिति | ८ |
| | २.८ बालबालिकाको जनसंख्या र बाल विवाह | ९ |
| | २.९ ५ वर्ष मुनिका बालबालिकाको जन्मदरताको अवस्था | ९ |
| | २.१० अपाङ्गता भएका व्यक्तिको तथ्याङ्क | १० |
| | २.११ मनाङ जिल्लाको शैक्षिक विवरण | ११ |
| | २.१२ सामूदायिक भवन, ज्येष्ठ नागरिक हेरचाह केन्द्र र सहकारी संस्था सम्बन्धी विवरण | १२ |
| ३ | सामाजिक विकास कार्यालय मनाङ | १३-१९ |
| | ३.१ कार्यालयको स्वरूप र प्रकृति | १३ |

| क्र.सं. | विषय | पृष्ठ |
|---------|--|--------------|
| | ३.२ कार्यालयको काम, कर्तव्य र अधिकार | १४ |
| | ३.३ कार्यालयको संगठन संरचना, दरबन्दी र पदपूर्ति अवस्था | १५ |
| | ३.४ कार्यालयले प्रदान गर्ने सेवाहरू | १६ |
| | ३.५ शाखा र जिम्मेवार कर्मचारी | १६ |
| | ३.६ सेवा प्राप्त गर्न लाने दस्तुर र अवाधि/नागरिक बडापत्र | १७ |
| | ३.७ कार्यालयसँग सम्बन्धित ऐन, नियम, विनियम वा निर्देशिकाको सूची | १९ |
| | ३.८ तालुक मन्त्रालय र कार्यालयको नेतृत्व सम्बन्धी विवरण | १९ |
| ४ | मनाङ जिल्लाका विभिन्न सरकारी कार्यालय, संघ संस्था तथा ब्यक्तित्व सम्बन्धी विवरण | २०-२५ |
| | ४.१ जिल्लास्थित सरकारी कार्यालय/संस्थान सम्बन्धी विवरण | २० |
| | ४.२ जिल्लाका अन्य शैक्षिक-सामाजिक संघ/संस्थाका प्रमुख वा प्रतिनिधिको विवरण | २४ |
| | ४.३ जिल्लास्तरीय बाल क्लब मनाङका प्रतिनिधि सम्बन्धी विवरण | २५ |
| ५ | प्रगति प्रतिवेदन र समीक्षा | २६-३० |
| | ५.१ आर्थिक वर्ष २०७९/८० को संक्षिप्त प्रगति प्रतिवेदन | २६ |
| | ५.२ आर्थिक वर्ष २०८०/८१ को प्रगति प्रतिवेदन | २६ |
| | ५.३ आ.व. २०८०/८१ को जम्मा खर्च विवरण | २८ |
| | ५.४ आ.व. २०८०/८१ को बजेट तथा कार्यक्रमका मुख्य मुख्य उपलब्धीहरू | ३० |
| ६ | चुनौती, अवसर, समस्या, समाधानका प्रयास र अपेक्षा | ३२-३३ |
| | ६.१ चुनौती र अवसर | ३२ |
| | ६.२ समस्या, समाधानका प्रयास र अपेक्षा | ३३ |
| ७ | आर्थिक वर्ष २०८१/८२ को लागि विनियोजित बजेट तथा कार्यक्रम | ३५ |
| ८ | जनहितमा जारी सन्देशहरू | ३९ |
| ९ | बालमैत्री स्थानिय शासन अबलम्बन/घोषणाका लागि स्थानीय तहहरूको प्रतिबद्धता | ४२ |
| १० | सन्दर्भ सामग्री | ४५ |

१. मनाङ जिल्लाको परिचय

१.१ जिल्ला परिचय

गण्डकी प्रदेशका ११ जिल्लाहरू मध्ये मनाङ जिल्ला एक हो । हिमाल पारिको जिल्ला भनेर चिनिने यस जिल्लाको कुल क्षेत्रफल २२४६ वर्ग कि.मी. छ । यो जिल्ला पूर्वमा गोरखा र लमजुङ, पश्चिममा मुस्ताङ र म्याग्दी, उत्तरमा चिनको स्वशासित क्षेत्र तिब्बत र दक्षिणमा कास्की र लमजुङ जिल्लाले घेरिएको छ । समूद्र सतहदेखि १६८० मिटरदेखि ८१६३ मिटरको उचाईमा अवस्थित यो जिल्ला विकट तथा अति दुर्गम हिमाली जिल्लामा पर्दछ । भौगोलिक रूपमा विकट मानिए तापनि यो जिल्ला प्राकृतिक विविधता र सुन्दर ताले प्रख्यात छ । जम्मा १५७२ घरधुरी रहेको यस जिल्लामा नेपालकै सबैभन्दा कम जनसंख्या (२०७८ को जनगणना अनुसार-५६५८ जना) रहेको छ । यस जिल्लामा ४ वटा गाउँपालिका रहेका छन् । बेशिसहर-चामे-खाङसार सडकले नासौं, चामे र मनाङ डिस्याङ गाउँपालिकालाई छोएको छ भने नार्पाभूमि गाउँपालिकामा हालसम्म सडक सञ्जाल पुग्न सकेको छैन । जिल्लामा रहेको जम्मा ६७ कि.मी. लम्बाईको सडक केही ढलान भए तापनि बाँकी सबै कच्ची रहेको छ । यस जिल्लाको पूर्वमा मनास्लु, पश्चिममा दामोदर, दक्षिणमा अन्नपूर्ण र लमजुङ हिमाल पर्दछन् भने उत्तरमा तिब्बतको पेरी र चीन हिमाल पर्दछन् । मनाङ जिल्ला थुप्रै स्वदेशी तथा विदेशी पर्यटक/पदयात्रीको गन्तव्य मार्ग, बहुमुल्य जडिबुटी, वन सम्पदा, अपार जलस्रोतको धनी, विश्वको सबभन्दा अग्लो स्थानमा रहेको तिलिचो ताल तथा कुण्डहरूको बेजोड सङ्ग्राम भएको जिल्ला हो ।

टलककै टलकने हिम श्रृङ्खलाहरू, सुन्दर ताल तलैया, पोखरी, मनोरम भरनाहरू, छाँगा छहराहरू, हिमनदीहरू, हिमतालहरू, डाँडाकाँडा, उपत्यका, हावापानी, पशुपक्षीहरू यस जिल्लाका प्रमुख आकर्षणका प्राकृतिक विषयवस्तु हुन् । प्राकृतिक छटाले मनोरम यो जिल्ला संसारकै सर्वाधिक अग्लो स्थानमा रहेको तिलिचो ताल (४९१९ मि.) ले परिचित छ ।

यस जिल्लाका बासिन्दाहरूको मुख्य पेशा पर्यटन व्यवसाय हो भने हिमाली क्षेत्रमा हुने कृषि उपजहरू जस्तै स्याउ, जिम्मु, बन लसुन, विभिन्न प्रजातिका च्याउहरू, टिमु, सतुवा, जटामसी, निरमसी आदीको व्यावसायिक खेती समेत यहाँ हुने गरेको छ । याक-चौरी, लुलु गाई, च्याङ्गा, भेडाबाखा लगायतको व्यावसायिक पशुपालन समेत यहाँ सम्भव देखिन्छ । ऐतिहासिक, धार्मिक, सांस्कृतिक तथा पुरातात्विक पर्यटनका दृष्टिले समेत यो जिल्ला अहम् सम्भावना बोकेको जिल्ला हो ।

१.२ जिल्लाको नामाकरण र इतिहास

नामाकरण

जिल्लाको सबैभन्दा ठूलो गाउँ मनाङबाट नै जिल्लाको नामाकरण भएको पाइन्छ । मनाङ् शब्द तिब्बती भाषाको “म्हनाङ्” शब्दबाट अपभ्रंश भएर आएको मानिन्छ । तिब्बती भाषामा “म्ह” को अर्थ सहायता र “नाङ” को अर्थ देउ भन्ने हुन्छ । बिकट भौगोलिक परिवेशमा रहेको र वाह्य साहयता बिना जनजीवन अतीकष्टकर रहेको भन्ने अर्थमा बुझ्नु पर्ने हुन्छ ।^[3] (wikipedia)

इतिहास

सन १७८१ मा रणबहादुर शाहको शासनकालमा नेपाल राज्यमा एकीकरण हुनु भन्दा आगाडी यो जिल्ला लमजुङ राज्य कै एक अङ्गको रूपमा रहेको थियो । पछि यस जिल्लालाई पश्चिम ३ नं. गोश्वारा अन्तर्गत पोखरा स्थित बडाहाकिम मार्फत राखि प्रशासन सञ्चालन गरियो । वि.सं. २०१८ सालमा नेपाललाई १४ अञ्चल ७५ जिल्लामा विभाजन गर्दा गण्डकी अञ्चल अन्तर्गत एउटा छुट्टै जिल्लाको रूपमा स्थापित भएको हो ।^[३] (Wikipedia)

१.३ भौगोलिक स्थिति

क्षेत्रफल : २२४६ वर्ग कि.मि. (८६७ वर्ग माइल)

अक्षांश : २८°३४' देखि २८°३४' उत्तरी अक्षांस

देशान्तर : ८३°४७'देखि ८४°३४' पूर्वी देशान्तर

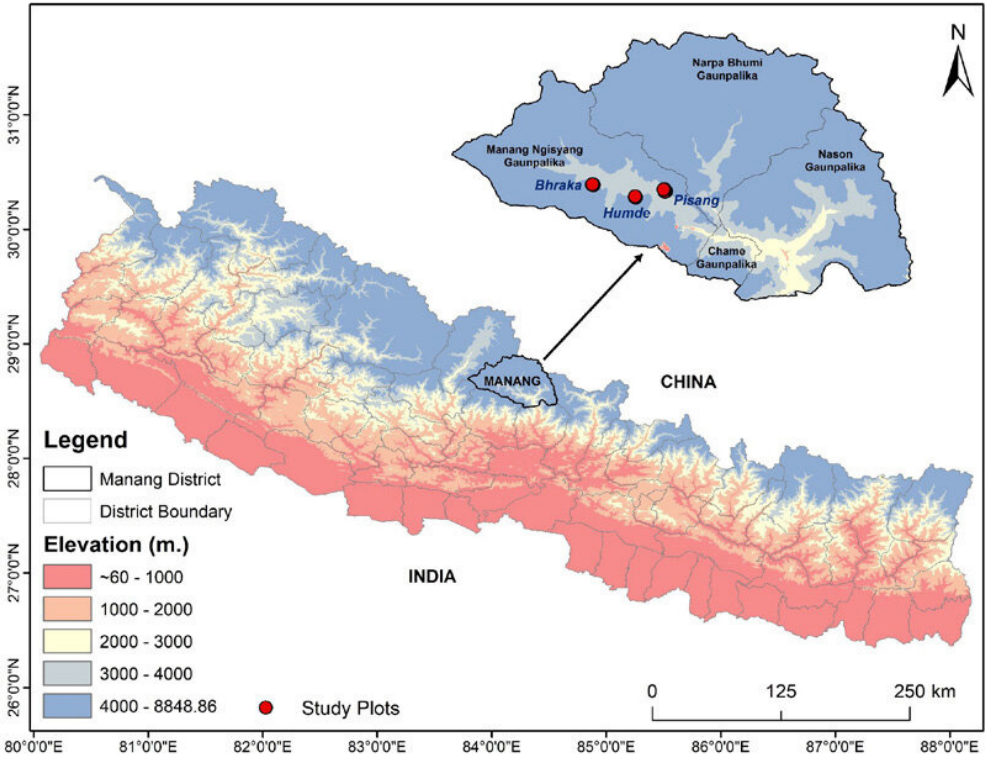
उचाई : समुद्र सतहबाट १६८० मिटरदेखि ८१६३ मिटरसम्म

पूर्व : गोरखा र लमजुङ जिल्ला

पश्चिम : मुस्ताङ र म्याग्दी जिल्ला

उत्तर : मुस्ताङ जिल्ला र चीनको स्वशासित क्षेत्र तिब्बत

दक्षिण : कास्की र लमजुङ जिल्ला



१.४ जिल्ला प्रवेश गर्ने प्रमुख नाकाहरू

- » बेसिशहर (लमजुङ) -ताल (३५ कि.मी.) हुँदै-धारापानी-चामे, मनाङ ६५ कि.मी.
- » कास्कीको सिक्लेस-दुधपोखरी-डाँफे लेक नामुनला पास (५५६० मिटर) हुँदै तिमाङ-चामे, मनाङ
- » मुस्ताङको जोमसोमबाट तिलिचो ताल मेसोकान्दो पास (५३३० मिटर) हुँदै खाङसार मनाङ
- » मुस्ताङको मुक्तिनाथबाट थोराङला पास (५४१६ मिटर) हुँदै टङ्की मनाङ, मनाङ
- » मुस्ताङको दामोदर कुण्डबाट सरिवुङ पास (६०४२ मिटर) नार फू गाउँ हुँदै चामे, मनाङ
- » तिब्बत क्याङ्चुमीबाट खाङ्गविर अन्तर्राष्ट्रिय सीमा नाका (५८०० मिटर) हुँदै नार-फू-चामे, मनाङ
- » गोरखाको सामा र साम्दो गाउँ लार्के पास (५१०६ मिटर) हुँदै थोँचे, मनाङ

१.५ राजनीतिक विभाजन

मनाङ जिल्लालाई राजनीतिक हिसाबले केन्द्रीय (संघीय) स्तरमा प्रतिनिधि सभा निर्वाचनका लागि एक क्षेत्र, प्रदेश सभा निर्वाचनका लागि दुई क्षेत्र र ४ वटा गाउँपालिका तथा २८ वटा वडाहरूमा विभाजन गरिएको छ ।

यस जिल्लालाई निम्नानुसार ४ वटा स्थानीय तहका गाउँपालिकाहरूमा विभाजन गरिएको छ ।

- (क) **मनाङ डिस्त्र्याङ गाउँपालिका** : वडा नं. १ देखि ९ सम्म गरी ९ वडा वडा (पिसाङ, घ्यारु, डावल, भ्राका, मनाङ, टंकी मनाङ र खाङसार साबिकका ७ गाउँ विकास समितिहरू) रहेको
- (ख) **चामे गाउँपालिका** : वडा नं १ देखि ५ सम्म गरी जम्मा ५ वटा वडा (साबिकको चामे गाउँ विकास समिति)
- (ग) **नासाँ गाउँपालिका** : वडा नं. १ देखि ९ सम्म गरी जम्मा ९ वटा वडा (साबिकको धारापानी, थोँचे, ताचै बगरछाप ३ वटा गाउँ विकास समितिहरू) रहेको
- (घ) **नार्पाभूमि गाउँपालिका** : वडा नं. १ देखि ५ सम्म गरी जम्मा ५ वटा वडा रहेको (साबिकका नार र फू गाउँ विकास समिति)

राष्ट्रिय प्रतिनिधि सभामा जिल्लाको प्रतिनिधित्व गर्न एउटा मात्र निर्वाचन क्षेत्र रहेको छ भने प्रदेश सभातर्फ गण्डकी प्रदेश अन्तर्गत जम्मा २ निर्वाचन क्षेत्र रहेका छन् । प्रदेश सभा निर्वाचन क्षेत्र नं. १ अन्तर्गत चामे र नासाँ गाउँपालिका तथा प्रदेश सभा निर्वाचन क्षेत्र नं. २ तर्फ नार्पाभूमि र मनाङ डिस्त्र्याङ गाउँपालिका रहेका छन् ।

२. मनाङ जिल्लाको विविध जनसांख्यिक स्थिति

२.१ २०७८ को जनगणना अनुसार मनाङ जिल्लाको जनसांख्यिक स्थिति :

जम्मा घरपरिवार संख्या : १५७२

जिल्लाको कुल जनसंख्या : ५६५८

जनसंख्या अनुपात, पुरुष : ३१९२ जना (५६.४२%), महिला : २४६६ जना (४३.५८%)

लैङ्गिक अनुपात : १२९.४४ पुरुष प्रति १०० महिला

जनघनत्व प्रति वर्ग कि.मि. : ३ (२.५१)

वार्षिक जनसंख्या वृद्धिदर : -१.३९%

औषत परिवार आकार : ३.६०

अपाङ्गता भएका जनसंख्याको प्रतिशत : ४.७०%

महिला : ५.१%

पुरुष: ४.४०%

२.२ जनसंख्याको आकार र वितरणको अवस्था

| उमेर समूह | भूगोल/जिल्ला | पुरुष | | महिला | | गा.पा | | पुरुष | | महिला | | गा.पा | | पुरुष | | महिला | |
|-------------------------|--------------|-------|------|-------|-----|-------|-----|-------|-----|-------|-----|-------|-----|-------|-----|-------|----|
| | | | | | | | | | | | | | | | | | |
| ९५+ | मनाङ जिल्ला | २ | २ | ० | ० | ० | ० | २ | १ | ० | १ | ० | ० | ० | ० | ० | ० |
| ९०-९४ | | १ | ६ | ० | १ | ० | १ | १ | ४ | ० | १ | ० | ० | ० | ० | ० | ० |
| ८५-८९ | | ८ | १३ | ० | ३ | ४ | ७ | ४ | ७ | १ | ० | ३ | ३ | ३ | ३ | ३ | ३ |
| ८०-८४ | | २६ | २९ | ०१ | ४ | १९ | १४ | २ | २ | २ | २ | ४ | ९ | ४ | ९ | ९ | ९ |
| ७५-७९ | | ३८ | ५० | ३ | ५ | ९ | २२ | ५ | ८ | ५ | ८ | २० | १५ | २० | १५ | १५ | १५ |
| ७०-७४ | | ६२ | ९० | १० | ९ | १६ | ३७ | ६ | ७ | ६ | ७ | ३० | ३७ | ३० | ३७ | ३७ | ३७ |
| ६५-६९ | | ९६ | १२२ | ९ | १३ | ३३ | ४६ | १४ | २२ | १४ | २२ | ४० | ४० | ४० | ४० | ४० | ४० |
| ६०-६४ | | १०३ | ११६ | ११ | २० | ३४ | ३६ | १८ | १५ | १८ | १५ | ३९ | ४४ | ३९ | ४४ | ४४ | ४४ |
| ५५-५९ | | १३८ | १३६ | ११ | ७ | ४८ | ५१ | २९ | २६ | २९ | २६ | ४७ | ५२ | ४७ | ५२ | ५२ | ५२ |
| ५०-५४ | | १९३ | १३४ | ९ | १९ | ६० | ४० | ५७ | २६ | ५७ | २६ | ६० | ४९ | ६० | ४९ | ४९ | ४९ |
| ४५-४९ | | १८९ | १६६ | ११ | १६ | ५० | ५४ | ५७ | ३३ | ५७ | ३३ | ६१ | ६२ | ६१ | ६२ | ६२ | ६२ |
| ४०-४४ | | २४८ | १९२ | १५ | १८ | ७४ | ६४ | ६१ | ४४ | ६१ | ४४ | ५६ | ६१ | ५६ | ६१ | ६१ | ६१ |
| ३५-३९ | | ३६६ | १७९ | २० | १३ | ७९ | ६१ | ८४ | ४६ | ८४ | ४६ | ७० | ५३ | ७० | ५३ | ५३ | ५३ |
| ३०-३४ | | ४१३ | २२३ | १८ | २२ | ८६ | ७३ | ९८ | ५३ | ९८ | ५३ | ६३ | ६९ | ६३ | ६९ | ६९ | ६९ |
| २५-२९ | | ४१३ | २३७ | १५ | २० | ८३ | ६० | ८८ | ७१ | ८८ | ७१ | ८५ | ८१ | ८५ | ८१ | ८१ | ८१ |
| २०-२४ | | ३२४ | १९८ | १० | १४ | ५० | ४६ | ५७ | ५२ | ५७ | ५२ | ७९ | ७२ | ७९ | ७२ | ७२ | ७२ |
| १५-१९ | | १६३ | १३६ | ६ | ६ | ६५ | ४१ | ३३ | २८ | ३३ | २८ | ५२ | ५६ | ५२ | ५६ | ५६ | ५६ |
| १०-१४ | | १३१ | १४४ | ७ | ५ | ३५ | ३८ | ३४ | ४१ | ३४ | ४१ | ४१ | ४७ | ४१ | ४७ | ४७ | ४७ |
| ५-९ | | १४१ | १५१ | ८ | १८ | ३४ | ३५ | ४४ | ३१ | ४४ | ३१ | ३२ | ४७ | ३२ | ४७ | ४७ | ४७ |
| ०-४ | १३७ | १४२ | ५ | १४ | ४२ | ४१ | ४२ | ३९ | ४२ | ३९ | ४६ | ४६ | ४६ | ४६ | ४६ | ४६ | |
| जम्मा | | ३१९२ | २४६६ | १६९ | २२७ | ८२४ | ७७१ | ७३० | ५४६ | ८२८ | ८४३ | ८२८ | ८४३ | ८४३ | ८४३ | ८४३ | |
| २० वर्ष मुनिको जनसंख्या | | ५७२ | ५७३ | २६ | ४३ | १७६ | १५५ | १५३ | १३९ | १७१ | १९६ | १७१ | १९६ | १९६ | १९६ | १९६ | |
| ६० वर्ष माथिको जनसंख्या | | ३३६ | ४२८ | ३४ | ५५ | ११८ | १६७ | ४६ | ५६ | १३६ | १४८ | १३६ | १४८ | १४८ | १४८ | १४८ | |

२.३ जिल्लामा रहेका जातजाती सम्बन्धी विवरण

| जात / जातियता | कुल | पुरुष | महिला |
|----------------|------|-------|-------|
| सबै जाती | ५६५८ | ३१९२ | २४६६ |
| क्षेत्री | ३०३ | २५६ | ४७ |
| ब्राह्मण-पहाडी | २३२ | १९६ | ३६ |
| मगर | २६३ | १८७ | ७६ |
| थारु | ३१ | २३ | ८ |
| तामाङ | २२९ | १३३ | ९६ |
| नेवार | ८९ | ६७ | २२ |
| विश्वकर्मा | २८६ | १६५ | १२१ |
| राई | ५१ | ३७ | १४ |
| गुरुङ | २६०१ | १३०७ | १२९४ |
| परियार | ६६ | ४७ | १९ |
| ठकुरी | ४६ | ३१ | १५ |
| मिजार | २९ | २७ | १९ |
| कुमाल | १४ | १४ | ० |
| घर्ति/भुजेल | २६ | १८ | ८ |
| शेर्पा | ३२ | २४ | ८ |
| चेपाङ/प्रजा | १४ | ९ | ५ |
| सन्थाल | १६ | ९ | ७ |
| घले | ३३८ | १८५ | १५३ |
| भोटे | ३७२ | १६० | २१२ |
| अन्य | ५७१ | २७० | ३०१ |
| विदेशी | १२ | ९ | ३ |

२.४ मातृभाषा र लिङ्गका आधारमा जनसंख्या

| जिल्ला/ गा.पा. र पुरुष /महिला | मातृभाषा | | | | | | | | | | | | | | | | | | | |
|--|---------------------|--------|--------|---------|-----|-------|---------------------------|------------|-------|-----|--------|------------|-----|------|-------|-------------------|-------|---------|-------------|------|
| | सबै मातृ भाषा | नेपाली | मैथिली | भोजपुरी | थार | तामाङ | नेपाल भाषा (नेवारी) | मगर धुत | गुरुङ | राई | शेर्पा | मगर खाम | घले | दुमी | थकाली | साङ्केतिक भाषा | तिवतन | मनाङ्गे | नार- फू. | अन्य |
| मनाङ जम्मा | १६१८ | १३७२ | १० | २६ | १९ | १७८ | ३४ | १२६ | १९३८ | ३२ | १५ | २३ | ११५ | ४३ | १४ | १३ | २९५ | ९३१ | ४०१ | ७३ |
| पुरुष | ३९९२ | ९९० | १० | १८ | १७ | १०६ | २७ | ८३ | ९९५ | २४ | १४ | १३ | ६६ | १७ | ७ | ८ | १४० | ४२६ | १७६ | ५५ |
| महिला | २४६६ | ३८२ | ० | ८ | २ | ७२ | ७ | ४३ | ९४३ | ८ | १ | १० | ४९ | २६ | ७ | ५ | १५५ | ५०५ | २२५ | १८ |
| नापाभूमि गा.पा. | ३९६ | - | - | - | - | - | - | - | - | - | - | - | - | ३८ | - | - | - | - | ३४४ | १४ |
| पुरुष | १६९ | - | - | - | - | - | - | - | - | - | - | - | - | १६ | - | - | - | - | १४३ | १० |
| महिला | २२७ | - | - | - | - | - | - | - | - | - | - | - | - | २२ | - | - | - | - | २०१ | ४ |
| मनाङ डिस्ट्याड गा.पा. | १५९५ | १९७ | - | - | - | ६८ | - | १२ | २३५ | २४ | - | - | १९ | - | - | - | ६७ | ९०८ | १९ | ४६ |
| पुरुष | ८२४ | १२४ | - | - | - | ४६ | - | ८ | १२७ | १९ | - | - | ९ | - | - | - | ३६ | ४१८ | ७ | ३० |
| महिला | ७७१ | ७३ | - | - | - | २२ | - | ४ | १०८ | ५ | - | - | १० | - | - | - | ३१ | ४९० | १२ | १६ |
| चामे गा.पा. | १२६७ | ४६६ | - | २० | - | ३९ | २३ | ५५ | ३९७ | - | - | १७ | ७८ | - | - | - | ११७ | - | १६ | ४८ |
| पुरुष | ७३० | २७८ | - | १४ | - | २० | १७ | ३० | २१७ | - | - | १० | ४८ | - | - | - | ५४ | - | ६ | ३६ |
| महिला | ५४६ | १८८ | - | ६ | - | १९ | ६ | २५ | १८० | - | - | ७ | ३० | - | - | - | ६३ | - | १० | १२ |
| नासौ गा.पा. | १६७१ | २१४ | - | - | - | ५१ | - | २३ | १२३५ | - | - | - | १० | - | - | - | ९७ | - | - | ४१ |
| पुरुष | ८२८ | ११७ | - | - | - | २९ | - | १० | ५९८ | - | - | - | ३ | - | - | - | ४६ | - | - | २५ |
| महिला | ८४३ | ९७ | - | - | - | २२ | - | १३ | ६३७ | - | - | - | ७ | - | - | - | ५१ | - | - | १६ |

| जिल्ला/ गा.पा. र पुरुष /महिला | मातृभाषा | | | | | | | | | | | | | | | | | | | |
|--|---------------------|--------|--------|---------|------|---------|---------------------------|------------|-------|-----|--------|------------|-----|------|-------|-------------------|-------|---------|------------|------|
| | सबै मातृ भाषा | नेपाली | मैथिली | भोजपुरी | थारु | ताम्राङ | नेपाल भाषा (नेवारी) | मगर धुत | गुरुङ | राई | शेर्पा | मगर खाम | घले | दुमी | थकाली | साङ्केतिक भाषा | तिवतन | मनाङ्गे | नार- फू | अन्य |
| संस्थागत | ७२० | ४९१ | - | - | १५ | २० | - | ३४ | ६८ | - | - | - | - | - | - | - | १४ | २० | २२ | ३६ |
| पुरुष | ६४१ | ४७० | - | - | १४ | ११ | - | ३३ | ५० | - | - | - | - | - | - | - | ४ | ७ | २० | ३२ |
| महिला | ७९ | २१ | - | - | १ | ९ | - | १ | १८ | - | - | - | - | - | - | - | १० | १३ | २ | ४ |

२.५ स्थानीय तह अनुसार परिवार संख्या र जनसंख्या विवरण

| स्थानीय तह | २०६८ | | | | | | | | | | २०७८ | | | | | | | | | | | |
|---------------------------|---------------|----------------|----------------|----------------|---------------|-------|-------------------|----------------|----------------------------|---------|-------|-------|-------------------|-------|----------------|--|----------------------------|--|---------|--|-------------------------|--|
| | परिवार संख्या | | जम्मा जनसंख्या | | परिवार संख्या | | जम्मा जनसंख्या | | पुरुष | | महिला | | परिवारको औषत आकार | | लैङ्गिक अनुपात | | वार्षिक जनसंख्या बृद्धि दर | | जनघनत्व | | साक्षरता दर (प्रतिशतमा) | |
| | परिवार संख्या | जम्मा जनसंख्या | परिवार संख्या | जम्मा जनसंख्या | पुरुष | महिला | परिवारको औषत आकार | लैङ्गिक अनुपात | वार्षिक जनसंख्या बृद्धि दर | जनघनत्व | जम्मा | महिला | जम्मा | पुरुष | महिला | | | | | | | |
| चामे गाउँपालिका | २७९ | ११२९ | ३८९ | १२७६ | ७३० | ५४६ | ३.२८ | १३३.७० | १.१७ | १६ | ८६.२८ | ९०.४१ | ८०.६७ | | | | | | | | | |
| नार्पा भूमि गाउँपालिका | १२२ | ५३८ | १२६ | ३९६ | १६९ | २२७ | ३.१४ | ७४.४५ | -२.९४ | ०.४७ | ५६.२३ | ७०.१२ | ४५.५४ | | | | | | | | | |
| नासौँ गाउँपालिका | ४५४ | १९३८ | ४७१ | १६७१ | ८२१ | ८४३ | ३.५५ | ९८.२२ | -१.४२ | २ | ७७.९६ | ८५.५५ | ७०.५१ | | | | | | | | | |
| मनाङ डिस्ट्याड गाउँपालिका | ५९३ | २२२२ | ५६१ | १५९५ | ८२४ | ७७१ | २.८४ | १०६.८७ | -३.१८ | २ | ६७.९२ | ७७.४९ | ५७.६७ | | | | | | | | | |
| संस्थागत | ३२ | ७११ | २५ | ७२० | ६४१ | ७९ | | | | | १९.७२ | १९.८४ | ९८.७० | | | | | | | | | |
| जम्मा | १४८० | ६५३८ | १५७२ | ५६५८ | ३१९२ | २४६६ | ३.६० | १२९.४४ | -१.३९ | ३ | ७८.३६ | ८६.७४ | ६७.३४ | | | | | | | | | |

२.६ धर्मका आधारमा जनसांख्यिक विवरण

| क्षेत्र/ लिङ्ग | जम्मा जनसंख्या | धर्म | | | | | | | | | |
|----------------------------|-------------------|--------|-------|--------|--------|------------|---------|-----|-----|------|-----|
| | | हिन्दु | बौद्ध | इस्लाम | किराँत | क्रिस्चियन | प्रकृति | बोन | जैन | बहाई | शिख |
| मनाड | | | | | | | | | | | |
| जम्मा | ५६५८ | २३०२ | २८६३ | ३ | ५ | १३४ | ४ | ३४७ | ० | ० | ० |
| पुरुष | ३१९२ | १५२२ | १४०३ | ३ | ४ | ७५ | ४ | १८१ | ० | ० | ० |
| महिला | २४६६ | ७८० | १४६० | ० | १ | ५९ | ० | १६६ | ० | ० | ० |
| नार्पाभूमि गा.पा. | | | | | | | | | | | |
| जम्मा | ३९६ | २१ | ३७४ | १ | ० | ० | ० | ० | ० | ० | ० |
| पुरुष | १६९ | १३ | १५५ | १ | ० | ० | ० | ० | ० | ० | ० |
| महिला | २२७ | ८ | २१९ | ० | ० | ० | ० | ० | ० | ० | ० |
| मनाड डिस्याड गा.पा. | | | | | | | | | | | |
| जम्मा | १५९५ | २७५ | १३०७ | ० | ० | ११ | ० | २ | ० | ० | ० |
| पुरुष | ८२४ | १७४ | ६४३ | ० | ० | ५ | ० | २ | ० | ० | ० |
| महिला | ७७१ | १०१ | ६६४ | ० | ० | ६ | ० | ० | ० | ० | ० |
| चामे गा.पा. | | | | | | | | | | | |
| जम्मा | १२७६ | ६६४ | ५१५ | १ | १ | ६८ | २ | २५ | ० | ० | ० |
| पुरुष | ७३० | ४०६ | २६६ | १ | १ | ३७ | २ | १७ | ० | ० | ० |
| महिला | ५४६ | २५८ | २४९ | ० | ० | ३१ | ० | ८ | ० | ० | ० |
| नासौँ गा.पा. | | | | | | | | | | | |
| जम्मा | १६७१ | ७८३ | ५२७ | ० | २ | ३८ | १ | ३२० | ० | ० | ० |
| पुरुष | ८२८ | ३९२ | २५१ | ० | १ | २१ | १ | १६२ | ० | ० | ० |
| महिला | ८४३ | ३९१ | २७६ | ० | १ | १७ | ० | १५८ | ० | ० | ० |
| संस्थागत | | | | | | | | | | | |
| जम्मा | ७२० | ५५९ | १४० | १ | २ | १७ | १ | ० | ० | ० | ० |
| पुरुष | ६४१ | ५३७ | ८८ | १ | २ | १२ | १ | ० | ० | ० | ० |
| महिला | ७९ | २२ | ५२ | ० | ० | ५ | ० | ० | ० | ० | ० |

२.७ वैवाहिक स्थिति : (जनसंख्या प्रतिशतमा)

| वर्ग | कुल | पुरुष | महिला |
|-----------------|-------|-------|-------|
| अविवाहित | २९.७ | ३०.९ | २८ |
| विवाहित | ६४.२० | ६६.७० | ६०.८० |
| विधवा/विदुर | ५.१० | १.६ | ९.७ |
| सम्बन्ध विच्छेद | ०.५ | ०.२ | ०.८ |
| अलग/पृथक | ०.६ | ०.५ | ०.८ |

२.८ बालबालिकाको जनसंख्या र बाल विवाह

| क्र.सं. | गाउँपालिका | कुल जनसंख्या | बालबालिकाको जनसंख्या | बालविवाह उमेर समूह | जम्मा | १० वर्ष मुनि | १०-१४ वर्ष | १५-१७ वर्ष | १८-२० वर्ष | थाहा नभएको |
|---------|----------------|--------------|----------------------|--------------------|-------|--------------|------------|------------|------------|------------|
| १ | मनाङ डिस्ट्याड | १५९५ | ३०२ | १०-१४ वर्ष | १ | ० | १ | ० | ० | |
| | | | | १५-१९ वर्ष | ५ | ० | ० | ३ | २ | |
| २ | चामे | १२७६ | २८२ | १०-१४ वर्ष | ० | ० | १ | ० | ० | |
| | | | | १५-१९ वर्ष | ७ | १ | १ | २ | २ | १ |
| ३ | नासौं | १६७१ | ३५० | १०-१४ वर्ष | ० | ० | ० | ० | ० | |
| | | | | १५-१९ वर्ष | ९ | ० | ० | ८ | १ | |
| ४ | नार्पाभूमि | ३९६ | ६७ | १०-१४ वर्ष | ० | ० | ० | ० | ० | ० |
| | | | | १५-१९ वर्ष | ० | ० | ० | ० | ० | ० |

स्रोत: राष्ट्रिय जनगणना २०७८

२.९ ५ वर्ष मुनिका बालबालिकाको जन्मदरताको अवस्था

| क्र.सं. | गाउँपालिका | जम्मा | जन्म दरता भए/नभएको उमेर (वर्षमा) | | | | | |
|---------|----------------|----------------|----------------------------------|----|----|----|----|----|
| | | | ० | १ | २ | ३ | ४ | ५ |
| १ | मनाङ डिस्ट्याड | जम्मा | ९९ | १६ | १९ | १५ | १८ | १६ |
| | | जन्म दरता भएको | ६१ | ९ | ९ | ८ | १५ | १३ |
| | | जन्मदरता नभएको | ३८ | ७ | १० | ७ | ३ | ३ |
| २ | चामे | जम्मा | ९२ | ७ | १९ | १६ | २५ | ११ |
| | | जन्म दरता भएको | ७० | ४ | १४ | १४ | २० | १० |
| | | जन्मदरता नभएको | २२ | ३ | ५ | २ | ५ | १ |

| क्र.सं. | गाउँपालिका | जम्मा | जन्म दर्ता भए/नभएको उमेर (वर्षमा) | | | | | |
|---------|-----------------|-------|-----------------------------------|----|----|----|----|----|
| | | | ० | १ | २ | ३ | ४ | ५ |
| ३ | जम्मा | ११३ | १८ | १९ | १७ | २० | १८ | २१ |
| | नासाँ | | ८ | १४ | १० | १५ | १६ | १८ |
| | जन्मदर्ता नभएको | ३२ | १० | ५ | ७ | ५ | २ | ३ |
| ४ | जम्मा | २५ | ३ | ३ | ६ | ४ | ३ | ६ |
| | नापाभूमि | | २ | २ | ६ | ४ | २ | ६ |
| | जन्मदर्ता नभएको | ३ | १ | १ | ० | ० | १ | ० |

स्रोत: राष्ट्रिय जनगणना २०७८

२.१० अपाङ्गता भएका व्यक्तिको तथ्याङ्क

| भूगोल | कुल जनसंख्या | शारीरिक असक्षमता | न्यून दृष्टि | दृष्टि विहिन | काल नसुन्ने | सुन्न गाह्रो | काल नसुन्ने र दृष्टिविहिन | बोल्नमा समस्या | मानसिक/मनोसामाजिक | बौद्धिक असक्षमता | हेमो फिलिया | अटिजम | बहु अपाङ्गता | थाह नभएको | अपाङ्गता भएको जम्मा संख्या | अपाङ्गता नभएको जनसंख्या |
|-----------------|--------------|------------------|--------------|--------------|-------------|--------------|---------------------------|----------------|-------------------|------------------|-------------|-------|--------------|-----------|----------------------------|-------------------------|
| मनाङ | ५६५८ | ५९ | ५६ | ८ | ४४ | २७ | २ | २१ | ७ | ५ | ० | ३ | ४३ | २ | २६७ | ५३९१ |
| पुरुष | ३१९२ | ३८ | २८ | ४ | २१ | १५ | ० | १३ | ३ | २ | ० | १ | १७ | ० | १४२ | ३०५० |
| महिला | २४६६ | २१ | १८ | ४ | २३ | १२ | २ | ८ | ४ | ३ | ० | २ | २६ | २ | १२५ | २३४१ |
| नापाभूमि गा.पा. | ३९६ | ८ | ५ | ० | ५ | २ | ० | १ | १ | १ | ० | ० | ४ | १ | २८ | ३६८ |
| पुरुष | १६९ | ६ | ५ | ० | २ | २ | ० | ० | ० | ० | ० | ० | १ | ० | १६ | १५३ |
| महिला | २२७ | २ | ० | ० | ३ | ० | ० | १ | १ | १ | ० | ० | ३ | १ | १२ | २१५ |

| भूगोल | कुल जनसंख्या | शारीरिक असक्षमता | न्यून दृष्टि | दृष्टि विहित | कान नसुन्ने | कान नसुन्ने र दृष्टिविहित | बोल्मा समस्या | मानसिक/मनोसामाजिक | बौद्धिक असक्षमता | हेमो फिलिया | अटिजम | बहु अपाङ्गता | थाह नभएको | अपाङ्गता भएको जम्मा संख्या | अपाङ्गता नभएको जनसंख्या |
|-------------------------|--------------|------------------|--------------|--------------|-------------|---------------------------|---------------|-------------------|------------------|-------------|-------|--------------|-----------|----------------------------|-------------------------|
| मनाङ डिस्ट्रिक्ट गा.पा. | १५९५ | १५ | १३ | ३ | १७ | ५ | ५ | ० | ० | ० | ० | ४ | ० | ६२ | १५३३ |
| पुरुष | ८२४ | १० | ९ | १ | ७ | २ | २ | ० | ० | ० | ० | २ | ० | ३३ | ७९१ |
| महिला | ७७१ | ५ | ४ | २ | १० | ३ | ३ | ० | ० | ० | ० | २ | ० | २९ | ७४२ |
| चासे गा.पा. | १२७६ | २० | २१ | २ | ८ | ९ | ६ | १ | १ | ० | २ | २ | ० | ७३ | १२०३ |
| पुरुष | ७३० | १२ | ८ | ० | २ | ५ | ४ | ० | ० | ० | १ | १ | ० | ३३ | ६९७ |
| महिला | ५४६ | ८ | १३ | २ | ६ | ४ | २ | १ | १ | ० | १ | १ | ० | ४० | ५०६ |
| नासो गा.पा. | १६७१ | १६ | ७ | २ | १४ | ११ | ९ | ४ | ३ | ० | १ | ३३ | १ | १०२ | १५६९ |
| पुरुष | ८२८ | १० | ६ | २ | १० | ६ | ७ | २ | २ | ० | ० | १३ | ० | ५८ | ७७० |
| महिला | ८४३ | ६ | १ | ० | ४ | ५ | २ | २ | १ | ० | १ | २० | १ | ४४ | ७९९ |
| संस्थागत | ७२० | ० | ० | १ | ० | ० | ० | १ | ० | ० | ० | ० | ० | २ | ७१८ |
| पुरुष | ६४१ | ० | ० | १ | ० | ० | ० | १ | ० | ० | ० | ० | ० | २ | ६३९ |
| महिला | ७९ | ० | ० | ० | ० | ० | ० | ० | ० | ० | ० | ० | ० | ० | ७९ |

२.११ मनाङ जिल्लाको शैक्षिक विवरण

साक्षरता प्रतिशत : ७८.३६

पुरुष साक्षरता : ८६.७४

महिला साक्षरता : ६७.३४

१५-६० वर्ष उमेर समूहको जनसंख्याको साक्षरता प्रतिशत : ९६.९०

जम्मा विद्यार्थी संख्या : ६२० जना

जम्मा शिक्षक दरबन्दी : ११२

तहगत विद्यार्थी प्रवाह २०८०

| विवरण | छात्रा | छात्र | जम्मा |
|---------------|--------|-------|-------|
| वा.वि.केन्द्र | ८२ | ९० | १७२ |
| कक्षा १-५ | ९७ | ८९ | १८६ |
| कक्षा ६-८ | ५१ | ५३ | १०४ |
| कक्षा ९-१२ | ७७ | ७१ | १५८ |
| कक्षा ०-१२ | ३१७ | ३०३ | ६२० |

स्रोत: शिक्षा विकास तथा समन्वय इकाई मनाङबाट प्रकाशित शैक्षिक सूचना २०८०/०८१

जिल्लामा रहेका विद्यालयको विवरण

| क्र.सं. | विद्यालयको किसिम | संख्या |
|---------|------------------|--------|
| १ | प्रा.वि. १-५ | १२ |
| २ | आ.वि. १-८ | १० |
| ३ | मा.वि. १-१० | २ |
| ४ | मा.वि. १-१२ | २ |
| | जम्मा संख्या | २६ |

२.१२ सामूदायिक भवन, ज्येष्ठ नागरिक हेरचाह केन्द्र र सहकारी संस्था सम्बन्धी विवरण

मनाङ जिल्लाका चारवटा स्थानीय तहमा जम्मा २८ वटा वडा रहेकोमा जम्मा १५ वटा वडामा १-२ वटा सामूदायिक भवन रहेको र एउटा वडामा ३-४ वटा सामूदायिक भवन रहेका छन् भने १२ वटा वडामा कुनै पनि सामूदायिक भवन नरहेको विवरण राष्ट्रिय जनगणना २०७८ को प्रतिवेदनले जनाउँछ । नार्पाभूमि गाउँपालिकाकाको ४ वटा, मनाङ डिस्ट्याड गाउँपालिकाको ६ वटा, चामे गाउँपालिकाको १ वटा र नासौँ गाउँपालिकाको ४ वटा वडामा १-२ वटा सामूदायिक भवन रहेका छन् भने नासौँ गाउँपालिकाको १ वटा वडामा ३-४ वटा सामूदायिक भवन रहेका छन् । मनाङ डिस्ट्याड गाउँपालिकाको १ वटा वडामा मात्र १-२ वटा ज्येष्ठ नागरिक हेरचाह केन्द्र छ भने जिल्लाका अरु कुनै पनि स्थानीय तहमा ज्येष्ठ नागरिक हेरचाह केन्द्र छैनन् । जिल्लामा जम्मा ३ वटा सहकारी संस्थामात्र रहेको विवरण राष्ट्रिय जनगणना २०७८ ले देखाएकोमा चामे गाउँपालिकामा १ वटा र नासौँ गाउँपालिकामा जम्मा २ वटा वडामा १-२ वटा सहकारी संस्था रहेका छन् ।

३. सामाजिक विकास कार्यालय मनाङ



३.१ कार्यालयको स्वरूप र प्रकृति

गण्डकी प्रदेशका ११ जिल्लाहरू मध्ये हिमालपारीको जिल्ला भनेर चिनिने मनाङ जिल्लामा सामाजिक विकास कार्यालयको स्थापना मिति २०७८/०६/१३ गते भै सेवारम्भ भएको हो । यो कार्यालय मनाङ जिल्लाको सदरमुकाम चामे गाउँपालिका वडा नं. ४ मा अवस्थित छ । कार्यालयको आफ्नै भवन नभएको हुँदा यो कार्यालय स्थापनाकाल देखि नै भाडाको घरमा सञ्चालित छ । देश सङ्घीय संरचनामा गई साविकको महिला विकास कार्यालय खारेज भएपछि सो कार्यालयले महिला, बालबालिका, लैङ्गिक अल्पसंख्यक र ज्येष्ठ नागरिक लगायतका क्षेत्रमा गर्दै आएको कार्य ओभरलपमा परेको परिप्रेक्ष्यमा सो कार्यालयले गर्दै आएको कार्यका अतिरिक्त युवा तथा खेलकुद, श्रम तथा रोजगार, भाषा तथा संस्कृति लगायतका क्षेत्रमा आवश्यक कार्य गर्न सामाजिक विकास कार्यालयको स्थापना भएको हो । नेपालको संविधान, संघीय नीति तथा कानून, गण्डकी प्रदेश सरकारका नीति तथा कार्यक्रम र आवधिक योजनाहरूको कार्यान्वयनमा सुधार ल्याई बृहत्तर सामाजिक, आर्थिक र मानवीय विकासमा सहयोग पुऱ्याउँदै समतामूलक समाज निर्माणमा योगदान पुऱ्याउने लक्ष्यका साथ गण्डकी प्रदेश सरकार, सामाजिक विकास तथा स्वास्थ्य मन्त्रालय अन्तर्गत सो मन्त्रालयको जिल्लागत कार्यान्वयन इकाईका रूपमा यस जिल्लामा समेत सामाजिक विकास कार्यालयको स्थापना भएको हो । गण्डकी प्रदेश सरकार तथा नेपाल सरकारबाट वार्षिक रूपमा विनियोजन हुने बजेट तथा कार्यक्रमको परिधिभित्र रही तोकिएका कार्य गर्नु यस कार्यालयको जिम्मेवारी हो । गण्डकी प्रदेश सरकार कार्य विभाजन नियमावली, गण्डकी प्रदेश सरकारको सङ्गठन तथा व्यवस्थापन सर्वेक्षण तथा अन्य प्रचलित कानून बमोजिम यस कार्यालयले मुलतः सामाजिक सांस्कृतिक क्षेत्रका पूर्वाधार विकास तथा सामाजिक सचेतना अभिवृद्धि र सामाजिक, सांस्कृतिक तथा लैङ्गिक क्षेत्रको संरक्षण र विकास जस्ता क्षेत्रमा कार्य गर्दछ । मनाङ जिल्लाका चामे लगायत अरु तीनवटा गाउँपालिकाहरू-नासौँ गाउँपालिका, नार्पाभूमि गाउँपालिका र मनाङ डिस्याड गाउँपालिका यस कार्यालयको भौगोलिक कार्य क्षेत्र हो । महिला, बालबालिका, युवा, दलित, अपाङ्गता भएका व्यक्ति, लैङ्गिक अल्पसंख्यक, ज्येष्ठ नागरिक,

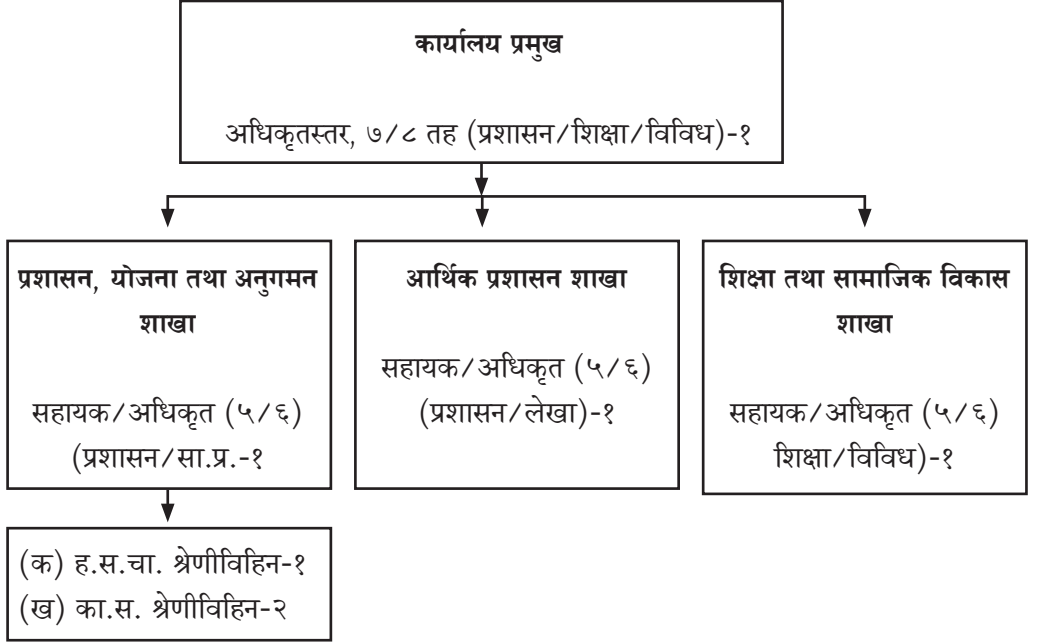
शिक्षक-विद्यार्थी, पिछडिएको वर्ग समूदाय लगायत सामाजिक संरक्षण आवश्यक पर्ने विभिन्न क्षेत्रका भौतिक पूर्वाधार विकास र जागरण, सशक्तिकरण, सचेतना अभिवृद्धि, सीप तथा क्षमता विकास गर्नु यस कार्यालयको मुख्य कार्य हो ।

३.२ कार्यालयको काम, कर्तव्य र अधिकार

गण्डकी प्रदेश सरकारबाट स्वीकृत सामाजिक विकास कार्यालयको संगठन तथा व्यवस्थापन सर्वेक्षण प्रतिवेदन, २०७८ बमोजिम यस कार्यालयका काम, कर्तव्य र अधिकार देहाय बमोजिम छन् :

- विद्यालय शिक्षाको गुणस्तर सुधारका लागि प्रदेश सरकारद्वारा तोकिएका कार्यक्रमहरूको प्रभावकारी कार्यान्वयन गर्ने,
- उच्च शिक्षाको गुणस्तर अभिवृद्धिका लागि सामुदायिक क्याम्पसहरूको पूर्वाधार, सूचना तथा संचार प्रविधि, पुस्तकालय, फर्निचर आदिमा सहयोग पुर्याउने कार्यक्रमको प्रभावकारी कार्यान्वयन गर्ने,
- विद्यालय तथा उच्च शिक्षाको शैक्षिक तथ्याङ्क, परीक्षा तथा अनुसन्धान सम्बन्धी कार्यहरू,
- विशेष शिक्षा, समाहित शिक्षा, प्राविधिक शिक्षा तथा अनौपचारिक र निरन्तर शिक्षा सम्बन्धी कार्यहरू,
- महिला हकहित, महिला सशक्तिकरण र लैङ्गिक समानता सम्बन्धी कार्यक्रम कार्यान्वयन,
- लैङ्गिक हिंसा, मानव बेचबिखन तथा ओसारपसार, जातीय भेदभाव, सामाजिक कुरिती लगायतका परम्परागत हानिकारक अभ्यास बिरुद्धको सचेतीकरण तथा अन्य कार्यक्रम कार्यान्वयन,
- बालबालिकाको हकहित संरक्षण सम्बन्धी कार्यक्रमहरू कार्यान्वयन,
- बालमैत्री शासकीय प्रबन्ध र सेवा प्रवाह, बालउद्धार कोष, पुनस्थापना सम्बन्धी कार्यक्रमहरूको कार्यान्वयन,
- ज्येष्ठ नागरिक, अपाङ्गता भएका व्यक्तिहरूको संरक्षण र सहयोग सम्बन्धी कार्यक्रमहरू,
- लोपोन्मुख, सीमान्तकृत, गरिव लक्षित कार्यक्रमहरूको कार्यान्वयन,
- युवाहरूको रोजगारी र स्वरोजगारीका लागि प्रादेशिक नीति अनुरूपका कार्यक्रम तथा युवा वैज्ञानिक प्रोत्साहनका कार्यक्रमहरू कार्यान्वयन,
- खेलकुद सम्बन्धी प्रादेशिक नीतिको कार्यान्वयनका लागि खेलकुद पूर्वाधारको निर्माणमा सहयोग तथा खेलकुदका कार्यक्रमहरूको कार्यान्वयन,
- रोजगारी प्रवर्द्धन सम्बन्धी कार्यक्रम तथा रोजगारी र स्वरोजगारका लागि तालिम सञ्चालन,
- श्रमिक एवम् श्रमिकको सामाजिक सुरक्षा, श्रमशक्ति, श्रम बजारबीचको समन्वय र सहजीकरण,
- धर्म, परम्परा र गुठी अन्तर्गत चलिआएका विभिन्न जात्रा, पर्वहरूको संचालन र व्यवस्थापन,
- जिल्ला स्तरमा स्थापित संग्रहालयको संचालन तथा व्यवस्थापनमा सहजीकरण
- जिल्ला भित्र रहेका पुरातात्विक महत्वका ऐतिहासिक, धार्मिक र सांस्कृतिक सम्पदा, प्राचिन स्मारक, संग्रहालय, सांस्कृतिक धरोहरको संरक्षण तथा सम्भार सम्बन्धी कार्य,
- कला र वास्तुकलात्मक दृष्टिकोणले महत्व बोकेका जिल्ला भित्र रहेका सम्पदाहरूको संरक्षण, सम्भार, तथा व्यवस्थापन,
- भाषा, साहित्य, कला र संस्कृति संरक्षण र संवर्द्धन सम्बन्धी कार्यक्रमहरूको कार्यान्वयन ।

३.३ कार्यालयको संगठन संरचना, दरबन्दी र पदपूर्ति अवस्था



दरबन्दी र पदपूर्तिको अवस्था:

| सि. तं | पद | सेवा / समुह | तह | दरबन्दी | पदपूर्तिको अवस्था | रिक्त | कैफियत | पदपूर्तिको तरिका |
|--------------|-----------------|---------------------------|------------------|----------|-------------------|----------|-----------------------------------|----------------------------------|
| १ | कार्यालय प्रमुख | प्रशासन / शिक्षा / विविध | अधिकृतस्तर (७/८) | १ | १ | ० | | |
| २ | सहायक / अधिकृत | प्रशासन / सामान्य प्रशासन | (५/६) | १ | ० | १ | को.ले.नि.का. मनाङबाट खाता सञ्चालन | स्थायी दर बन्दीबाट पदपूर्ति हुने |
| ३ | सहायक / अधिकृत | प्रशासन / लेखा | (५/६) | १ | ० | १ | | |
| ४ | सहायक / अधिकृत | विविध / शिक्षा | (५/६) | १ | ० | १ | | |
| ७ | ह.स.चा. | इन्जिनियरिङ्ग / मेकानिकल | श्रेणीविहिन | १ | ० | १ | | करारबाट पदपूर्ति हुने |
| ८ | कार्यालय सहयोगी | प्रशासन / सामान्य प्रशासन | श्रेणीविहिन | २ | २ | ० | | |
| जम्मा | | | | ७ | ३ | ४ | | |

३.४ कार्यालयले प्रदान गर्ने सेवाहरू

- (क) वार्षिक बजेट तथा कार्यक्रम निर्माणका लागि आवश्यक सूचना एवं माग सङ्कलन, समन्वय, सहजिकरण र बजेट निर्माण,
- (ख) स्वीकृत वार्षिक आयोजना तथा कार्यक्रम र विज्ञापन तथा सूचनाहरूको सम्भौता, कार्यान्वयन, भुक्तानी तथा अन्य व्यवस्थापन,
- (ग) सञ्चालनमा रहेका आयोजना तथा कार्यक्रमहरूको अनुगमन तथा निरीक्षण,
- (घ) कार्यालयसँग सम्बन्धित विषयमा सूचना, तथ्याङ्क/विवरण संकलन, प्रकाशन तथा सम्प्रेषण
- (ङ) लक्षित कार्यक्रमहरू सञ्चालन,
- (च) सीप तथा क्षमता विकासका लागि अभिमुखिकरण, तालिम तथा गोष्ठी कार्यक्रम सञ्चालन,
- (छ) आफ्नो कार्यक्षेत्र भित्रका विषयमा आवश्यकता बमोजिम सिफारिस
- (ज) आन्तरिक कर्मचारी प्रशासन र आर्थिक प्रशासन
- (झ) तालुक मन्त्रालय/निकाय तथा अन्य सरोकारवाला संघ संस्थासँग आवश्यक समन्वय तथा सहकार्य ।

३.५ शाखा र जिम्मेवार कर्मचारी

| क्र.सं. | शाखा / इकाई / भूमिका | कर्मचारीको नाम | पद | कैफियत |
|---------|---|----------------------------|----------------------------------|--|
| १. | कार्यालय प्रमुख- प्रशासन, बजेट, योजना तथा अनुगमन र मूल्याङ्कन, सामाजिक विकास, सूचना अधिकारी तथा गुनासो सुन्ने अधिकारी | नारायण प्रसाद बाँस्तोला | कार्यालय प्रमुख/ अधिकृत सातौँ | कर्मचारी अभावका कारण अधिकांश कार्य कार्यालय प्रमुखको प्रत्यक्ष सहभागिता र सक्रियतामा सम्पादन गर्नुपर्ने अवस्था रहेको |
| २ | आर्थिक प्रशासन तथा जिन्सी | हुम बहादुर घर्ति | सह लेखापाल | |
| ३ | प्रशासन, योजना तथा खरिद इकाई | रुपा गुरुङ | सहायक कम्प्युटर अपरेटर | |
| ४ | प्राविधिक शाखा | | | दरबन्दी नरहेको, सम्बन्धित स्थानीय तह तथा कार्यालयसँगको समन्वयमा सम्पादन गरिने |
| ५ | सामाजिक विकास तथा शिक्षा | | | कर्मचारी अभावका कारण कार्यालय प्रमुखबाट सम्पादन हुने |

३.६ सेवा प्राप्त गर्न लाग्ने दस्तुर र अवधी/नागरिक बडापत्र

यस कार्यालयबाट प्रवाह गरिने अधिकांश सेवाहरू मुलतः निःशुल्क रूपमा प्रदान गरिनेछ। कार्यालयबाट प्रवाह गरिने सेवा, सेवाको प्रकृति, दस्तुर र समयावधि लगायतका अन्य विषय तपसिलको नागरिक बडापत्र बमोजिम हुनेछ।



गण्डकी प्रदेश सरकार
सामाजिक विकास तथा स्वास्थ्य मन्त्रालय
सामाजिक विकास कार्यालय
चामे, मनाङ
नागरिक बडापत्र

| क्र. सं. | सेवा र सेवाको प्रकृति | सेवा प्राप्तिका लागि पूरा गर्नुपर्ने कार्यविधि/कागजात | जिम्मेवार पदाधिकारी/शाखा | कार्यक्ष | सेवा प्राप्त गर्न लाग्ने | |
|----------|-----------------------------|--|--------------------------------|----------|--------------------------|-------------------|
| | | | | | समयावधि | दस्तुर/अन्य शुल्क |
| १ | योजना तथा कार्यक्रम सम्झौता | <p>योजना तथा कार्यक्रमको सम्झौताको लागि निवेदन</p> <p>स्वीकृत लागत अनुमान</p> <p>वडा कार्यालयको योजना सम्झौता गरिदिने बारेको सिफारिस</p> <p>सरोकारवाला उपभोक्ताहरूको भेलाबाट निर्वाचित पदाधिकारीको रोहबरमा भएको उपभोक्ता समिति/अनुगमन समिति गठनको निर्णयको प्रतिलिपि</p> <p>संघसंस्था, समूह, क्लब, समिति आदी जस्ता आधिकारिक संस्थाद्वारा कार्यान्वयन गरिने योजना भए सो ही समितिको आधिकारिक निर्णयको प्रमाणित प्रतिलिपि।</p> <p>समितिका पदाधिकारीहरूको नागरिकताको प्रतिलिपि</p> <p>भौतिक पूर्वाधार बाहेक अन्य कार्यक्रमको लागि कार्यक्रम प्रस्ताव</p> | प्रशासन, योजना तथा अनुगमन शाखा | २ | सोहि दिन | निःशुल्क |
| | | <p>योजना फरफारक गरिदिने बारेको निवेदन</p> <p>प्राविधिकबाट मूल्याङ्कन भएको कार्य सम्पन्न प्रतिवेदन</p> | | | | |

| क्र. सं. | सेवा र सेवाको प्रकृति | सेवा प्राप्तिका लागि पूरा गर्नुपर्ने कार्यविधि/कागजात | जिम्मेवार पदाधिकारी/शाखा | कार्यकक्ष | सेवा प्राप्त गर्न लाग्ने | |
|----------|---|---|--|-----------|-------------------------------------|----------------------|
| | | | | | समयावधि | दस्तुर/अन्य शुल्क |
| २ | रनिङ विल वा अन्तिम विल भुक्तानी माग | वडा कार्यालयबाट फरफारक गरिदिने बारेको सिफारिसपत्र खर्चका प्रमाणित विल भरपाईहरु आयोजना सार्वजनिक लेखा परीक्षण फाराम उपभोक्ता समिति/अनुगमन समितिबाट आमभेलाको उपस्थितिमा योजना सम्पन्न भएको बेहोरा खुलेको खर्चका शीर्षकगत रुपमा अनुमोदन गरेको निर्णयको प्रतिलिपी योजनाको सूचना पाटी राखिएको फोटो, कार्यसम्पन्न भएका तस्वीरहरु, योजना तथा कार्यक्रम सम्पन्न प्रतिवेदन | प्रशासन, योजना तथा अनुगमन शाखा/ आर्थिक प्रशासन शाखा | २/३ | सोही दिन | निःशुल्क |
| ३ | विज्ञापन तथा सूनाको भुक्तानी | विज्ञापन छाप्ने आदेश पत्र विज्ञापन छापेको पुस्तक वा पत्रपत्रिका विल र निवेदनपत्र | आर्थिक प्रशासन शाखा | ३ | सोही दिन | निःशुल्क |
| ४ | लक्षित कार्यक्रमहरु सञ्चालन | निवेदन पत्र सम्बन्धित कार्यक्रमको प्रस्तावना संघ संस्था भए सो संस्थाको विनियम | सामाजिक विकास शाखा | ४ | सोही दिन | निःशुल्क |
| ५ | सूचना माग र प्राप्त गर्ने | नागरिकताको प्रमाणपत्र वा परिचय खुल्ने अन्य कागजातहरु रितपूर्वकको निवेदन | प्रशासन (सूचना अधिकारी) | २ | सूचनाको प्रकृतिको आधारमा नियमानुसार | नियमानुसार |
| ६ | सम्पूर्ण प्रशासनिक तथा कार्यालयका अन्य कार्यहरु | प्रचलित कानून बमोजिम | प्रशासन शाखा/ सम्बन्धित शाखा | २ | कामको प्रकृति अनुसार | प्रचलित कानून बमोजिम |

पुनश्चः

१. नियमानुसार निःशुल्क रुपमा प्रदान गर्न सकिने भनि तोकिएका सेवाको हकमा कुनै सेवा शुल्क/दस्तुर लाग्ने छैन ।
२. सेवाको प्रकृति अनुसार सर्जिमिन, आवश्यक प्रहरी प्रतिवेदन र अन्य कागजात तथा प्रमाणहरुको प्रतिलिपि आवश्यक परेको अवस्थामा तोकिए बाहेक अतिरिक्त समय लाग्नेछ ।

३. उपरोक्तानुसार सेवा सुविधा बाहेकका सेवा सुविधाको सेवा प्राप्त कार्यविधि/प्रक्रिया र लामे दस्तुर तालुक निकायबाट निर्धारण गरेअनुरूप तथा प्रचलित कानून बमोजिम हुनेछ ।
४. सेवाग्राही/सरोकारवालाको गुनासो सुन्ने अधिकारी (नोकल अधिकृत) का रूपमा कार्यालय प्रमुखलाई तोकिएको छ ।
५. थप जानकारीका लागि यस कार्यालयको तालुक निकाय-सामाजिक विकास तथा स्वास्थ्य मन्त्रालय, गण्डकी प्रदेश पोखरामा सम्पर्क गर्न सकिनेछ ।

३.७ कार्यालयसँग सम्बन्धित ऐन, नियम, बिनियम वा निर्देशिकाको सूची

यस कार्यालयबाट सम्पादन हुने कार्यहरू तपसिल बमोजिमका ऐन, नियम, कार्यविधि वा मार्गदर्शन बमोजिम सम्पादन हुने गर्दछन् ।

- (क) सार्वजनिक खरिद ऐन, २०६३ र सो को नियमावली, २०६४
- (ख) गण्डकी प्रदेश निजामती सेवा ऐन, २०७९ तथा सो को नियमावली, २०७९
- (ग) प्रदेश आर्थिक कार्यविधि तथा वित्तीय उत्तरदायित्व ऐन, २०७८
- (घ) विनियोजन ऐन, २०८०
- (ङ) सार्वजनिक खरिद सम्बन्धी प्रदेश नियमावली, २०७६
- (च) बजेट तथा कार्यक्रम कार्यान्वयन सम्बन्धी एकीकृत कार्यविधि, २०७७
- (छ) प्रदेश खर्चको मापदण्ड, २०७९
- (ज) बजेट तथा कार्यक्रम कार्यान्वयन सम्बन्धी निर्देशिका, २०८०
- (झ) पूर्वाधार विकास कार्यक्रम सम्बन्धी कार्यविधि, २०८०
- (ञ) गण्डकी प्रदेशमा बालबालिकाको अधिकार सम्बन्धमा ब्यबस्था गर्न बनेको ऐन, २०७८
- (ट) प्रदेश खेलकुद विकास ऐन, २०७७
- (ठ) गण्डकी प्रदेश खेलकुद विकास नियमावली, २०७७
- (ड) महिला, बालबालिका र समाज कल्याण सम्बन्धी मापदण्ड, २०८०
- (ढ) शिक्षा, भाषा, संस्कृति र पुरातत्व संरक्षण सम्बन्धी स्वीकृत कार्यक्रम तथा बजेट कार्यान्वयन मापदण्ड, २०८०
- (ण) युवा तथा खेलकुद सम्बन्धी कार्यक्रम तथा बजेट कार्यान्वयन मापदण्ड, २०८०
- (त) छोटो तथा लामो अवधिको व्यावसायिक तथा सीपमूलक तालिम सञ्चालन सम्बन्धी मापदण्ड, २०८० आदी ।

३.८ तालुक मन्त्रालय र कार्यालयको नेतृत्व सम्बन्धी विवरण

| क्र.सं. | निकाय | नाम | पद/जिम्मेवारी | देखि | सम्म | सम्पर्क |
|---------|--|-----------------------|---------------|------|------|---------|
| १ | सामाजिक विकास तथा स्वास्थ्य मन्त्रालय, गण्डकी प्रदेश पोखरा | मा. विन्दु कुमार थापा | मन्त्री | | हाल | |

| क्र.सं. | निकाय | नाम | पद/ जिम्मेवारी | देखि | सम्म | सम्पर्क |
|------------------------------------|--|------------------------------|---------------------|------------|------------|------------|
| २. | सामाजिक विकास तथा स्वास्थ्य मन्त्रालय, गण्डकी प्रदेश पोखरा | श्री प्रकाश पौडेल | सचिव | | हाल | ९८५६०६७९१५ |
| ३. | सामाजिक विकास कार्यालय, मनाङ | श्री रेवतीरमण सापकोटा | नि. कार्यालय प्रमुख | २०७८/०६/१३ | २०८०/०७/१५ | ९८५६०४०८५८ |
| ४. | सामाजिक विकास कार्यालय, मनाङ | श्री नारायण प्रसाद बाँस्तोला | कार्यालय प्रमुख | २०८०/०७/१६ | हालसम्म | ९८५६०२६१२८ |
| मन्त्रालयको सम्पर्क विवरण : | | | | | | |
| १. | सामाजिक विकास कार्यालय मनाङ | श्री अञ्जना शर्मा | सूचना अधिकारी | | हाल | ९८५६०८४४४० |
| | website: www.mosd.gandaki.gov.np email : ministrysocialdevpkr@gmail.com | | | | | |

४. मनाङ जिल्लाका विभिन्न सरकारी कार्यालय, संघ संस्था तथा ब्यक्तित्व सम्बन्धी विवरण प्रतिनिधि सभा सदस्य: मा. टेक बहादुर गुरुङ
प्रदेश सभा सदस्यहरु : १.मा.मुनिन्द्र जंग गुरुङ
२. मा. राजिव गुरुङ
जिल्ला न्यायाधीश: मा. विदुर काफ्ले
समन्वय प्रमुख, जिल्ला समन्वय समिति मनाङ: श्री चिन बहादुर घले

४.१ जिल्लास्थित सरकारी कार्यालय/संस्थान सम्बन्धी विवरण

| क्र.सं. | कार्यालय/संस्थाको नाम | इमेल | कार्यालय प्रमुख | फोन नं. | कैफियत |
|---------|-------------------------------------|-----------------------------------|-------------------------------------|--------------------------|--------|
| १ | जिल्ला प्रशासन कार्यालय मनाङ | manangcdo2017@gmail.com | प्र.जि.अ. श्री सुवास कुमार लामिछाने | ९८५६०३७७७ | |
| | | | स.प्र.जि.अ. श्री युवराज अर्याल | ९८५६०७५१०५ | |
| २ | जिल्ला अदालत मनाङ | Info.dcmanang@supremecourt.gov.np | श्री लोकनाथ पराजुली | ९८५६०४९१९६ | |
| ३ | जिल्ला समन्वय समितिको कार्यालय मनाङ | ddcmanang@gmail.com | श्री अनन्त कुमार बस्नेत | ०६६-४४०२४४ ९८६३०६३६०४ | |

| क्र.सं. | कार्यालय/संस्थाको नाम | इमेल | कार्यालय प्रमुख | फोन नं. | कैफियत |
|------------------------------|---|----------------------------|------------------------------|------------|--------|
| ४ | कोष तथा लेखा नियन्त्रक कार्यालय मनाङ | dtcomanang@gmail.com | श्री सुवास अधिकारी | ९८५६०४९२०१ | |
| ५ | कारागार कार्यालय मनाङ | manang.jailor@dopm.gov.np | श्री रुद्र प्रसाद गुरुङ | ९८५६०८९७७७ | |
| ६ | मालपोत कार्यालय मनाङ | manang@dolma.gov.np | श्री इश्वर कमल श्रेष्ठ | ९८५६०४९११५ | |
| ७ | नापी कार्यालय मनाङ | manang@dos.gov.np | श्री लक्ष्मी प्रसाद उपाध्याय | ९८५६०४९११७ | |
| ८ | जिल्ला सरकारी वकिलको कार्यालय मनाङ | dgao.manang@ag.gov.np | श्री आशमा खड्का | ९८५६०४९४०१ | |
| ९ | जिल्ला निर्वाचन कार्यालय मनाङ | deo.manang@election.gov.np | श्री अनन्त सुवेदी | ९८५६०४९४०८ | |
| १० | शिक्षा विकास तथा समन्वय इकाई, मनाङ | deomanang@yahoo.com | श्री सुदिप गिरी | ९८५६०४९२०४ | |
| ११ | प्रधानमन्त्री कृषि आधुनिकीकरण परियोजना (स्याउ जोन) | | श्री सन्ध्या जोशी | ९८४६७४९७५५ | |
| १२ | हुलाक कार्यालय, मनाङ | dpomanang@gmail.com | श्री सुमित ढकाल | ९८५६०४९२३५ | |
| प्रादेशिक कार्यालयहरू | | | | | |
| १ | स्वास्थ्य कार्यालय, मनाङ | | श्री रविना ठगुन्ना | ९८५६०४९१९७ | |
| २ | जिल्ला अस्पताल, मनाङ | manang.dh@gmail.com | डा. भारती मेहता | ९८५६०४९११९ | |
| ३ | पर्यटन तथा उद्योग कार्यालय मनाङ | manangcsidb@gmail.com | श्री ऋषिराम पौडेल | ९८५६०४९१०४ | |
| ४ | खानेपानी, सरसफाई तथा सिंचाई सब डिभिजन कार्यालय मनाङ | isdmanang@gmail.com | श्री तिलकराम श्रेष्ठ | ९८५६०४९२४६ | |
| ५ | भेटेरिनरी अस्पताल तथा पशुसेवा विज्ञ केन्द्र मनाङ | vhl.manang@gmail.com | श्री नरेन्द्र कुमार राई | ९८५६०३०२७४ | |
| ६ | डिभिजन वन कार्यालय मनाङ | dfomanang@gmail.com | श्री अरुण पराजुली | ९८५६०४९१४० | |
| ७ | कृषि ज्ञान केन्द्र मनाङ | akcmanang@gmail.com | श्री मदन रेग्मी | ९८५६०३६४४५ | |
| ८ | सामाजिक विकास कार्यालय मनाङ | sdomanang2078@gmail.com | श्री नारायण प्रसाद बाँस्तोला | ९८५६०२६१२८ | |
| ९ | पूर्वाधार विकास कार्यालय मनाङ | idomanang@gmail.com | श्री जय बहादुर विष्ट | ९८५६०५०८५४ | |

| क्र.सं. | कार्यालय/संस्थाको नाम | इमेल | कार्यालय प्रमुख | फोन नं. | कैफियत |
|-------------------|-------------------------------------|---|-------------------------|------------|--------|
| १० | आयुर्वेद स्वास्थ्य केन्द्र, मनाङ | daomanang@gmail.com | डा. श्री शंकर गौतम | ९८४९१९६६९८ | |
| स्थानीय तह | | | | | |
| १ | मनाङ डिस्ट्याड गाउँपालिका | manangngisyangrmun@ gmail.com | | ९८५६०४९३३१ | |
| | कान्छा घले | | अध्यक्ष | ९८५६०४९१५९ | |
| | छिरिङ गुरुङ | | उपाध्यक्ष | ९८४६१२१६३२ | |
| | संजिव न्यौपाने | | प्र.प्र.अ. | ९८४९७२५३८५ | |
| | नुमनाथ पाध्या | | सूचना अधिकारी | ९८४६०३५३३४ | |
| | अनिता चुदाली | Chudalianu94@gmail.com | स.म.वि.नि, | | |
| | ई. शुसिल अर्याल | Sushilaryal76@gmail.com | सू.प्र.अधिकृत | | |
| २ | चामे गाउँपालिका | chamegaupalika@gmail. com | | ९८५६०४९२७० | |
| | लोकेन्द्र बहादुर घले | | अध्यक्ष | ९८५६०४९५३१ | |
| | मिङ्मर ढोमा लामा | | उपाध्यक्ष | ९८४६१२१५५५ | |
| | नम नारायण मल्ल | | प्रप्रअ | ९८५६०४९२७० | |
| | दिपेन्द्र गोदार | dipendragodar87@gmail. com info@chamemun.gov.np | सूचना/प्रविधि | ९८५६०४९२७० | |
| | लोप्साङ लामा | | वडाअध्यक्ष वडा नं. ४ | ९८५११४९०४७ | |
| ३ | नार्पाभूमि गाउँपालिका | narpa2018@gmail.com | ९८५६०४५४७५ | | |
| | कोन्जो तेन्जिङ लामा | ktnarpa@gmail.com | अध्यक्ष | ९८६९१२३७४३ | |
| | मेङ्मर फुन्चो लामा | | उपाध्यक्ष | ९८४६७८६८१२ | |
| | भिमकान्त भण्डारी | | प्रप्रअ | ९८५६०३२१७१ | |
| | उज्ज्वल बाँस्तोला | itonarpabhumimun@gmail. com | सूचना प्रविधि अधिकृत | ९८५६०९०३७१ | |
| | महेश पाख्रिन | pakhrinmahesh123@gmail. com | सूचना अधिकारी | ९८५६०४५४७५ | |
| ४ | नासाँ गाउँपालिका | nashongrm@gmail.com | | ९८५६०४९४५० | |
| | धनबहादुर गुरुङ | | अध्यक्ष | ९८५११४०८११ | |
| | बेद बहादुर गुरुङ | | उपाध्यक्ष | ९८४६१२१७७७ | |
| | बासुदेव भेटवाल | | प्रप्रअ | ९८५६०४९४५० | |

| क्र.सं. | कार्यालय / संस्थाको नाम | इमेल | कार्यालय प्रमुख | फोन नं. | कैफियत |
|--------------------------------------|---|--|---|---------------------------|--------|
| | गोविन्द बहादुर रानाभाट | ranabhat.gobinda@gmail.com | योजना अधिकृत | ९८५६०३२८६५ | |
| सुरक्षा निकाय | | | | | |
| १ | ईन्द्रदल गुल्म चामे मनाङ | coy_indradal@nepalarmy.mil.np coy-indradal@nepalarmy.mil.np | गुल्पति सेनानी श्री राम बहादुर बुढाथोकी | ९८५२०६००९९ | |
| २ | सशस्त्र प्रहरी बल नेपाल नं ३२ गुल्म मनाङ | apfchq32@gmail.com | प्र.ना.उ. उदयराज न्यौपाने | ९८५१२७२५१९ | |
| ३ | जिल्ला प्रहरी कार्यालय मनाङ | manangpolice.office2032@gmail.com | प्र.ना.उ. नरेश कुमार सिंह | ९८५६०३५५५५ | |
| ४ | राष्ट्रिय अनुसन्धान जिल्ला कार्यालय मनाङ | manangnidept@gmail.com | प्र.अ.अधिकृत तिलक बहादुर के.सी. | ९८५६०४९१५२ | |
| ५ | पर्वतीय उद्धार तालिम शिक्षालय, स.प्र.बल नेपाल, मनाङ | apfmrtsmanang@gmail.com | स.प्र.उ. श्री पेम प्रसाद सिग्देल | ९८५१२७२६१३ | |
| संस्थान अन्तरगतका कार्यालयहरू | | | | | |
| १ | नेपाल टेलिकम, शाखा कार्यालय मनाङ | ngima.lama@ntc.net.np | श्री डिमा डटु लामा | ९८५६०४९९९९ | |
| २ | नेपाल विद्युत प्राधिकरण शाखा कार्यालय मनाङ | manang@nea.org.np | राजु महतो | ९८५६०३७०३९ | |
| ३ | खाद्य व्यवस्था तथा ब्यापार कम्पनी लि मनाङ | nfcmanang@gmail.com | श्री फत्त बहादुर वि.क. | ०६६-४४०१०३ ९८४४६३०६१३ | |
| अन्य निकायहरू | | | | | |
| १ | अन्नपूर्ण संरक्षण क्षेत्र आयोजना मनाङ | acapmanang@yahoo.com | ढक बहादुर भुजेल | ९८५६०२५१४३ | |
| जिल्लास्थित बैंकहरू | | | | | |
| १ | नेपाल बैंक लि | nblchamemanang@nepalbank.com | विश्वमणी पौडेल | ०६६-४४०१५५, ९८५६०२८७६९ | |
| २ | राष्ट्रिय वाणिज्य बैंक लि | chame@rbb.com.np | रन्जित लामा | ०६६-४४०१६६, ९८५६०२४०६४ | |
| ३ | कृषि विकास बैंक लि | manang.branch@adbl.gov.np | | ९८५७०७७६०९ | |
| ४ | NMB बैंक लि | manang.user@nmb.com.np | | ०६६-४४०२३१ | |

| क्र.सं. | कार्यालय / संस्थाको नाम | इमेल | कार्यालय प्रमुख | फोन नं. | कैफियत |
|---------|-------------------------|---------------------------------|-----------------|------------|--------|
| ५ | NIMB Bank Ltd | chame@nimb.com.np | | ०६६-४४०१९३ | |
| ६ | सिटिजन्स बैंक लि | chame@ctznbank.com | | ०६६-४४०१७३ | |
| ७ | प्रभु बैंक लि | sandip.maharjan@prab-hubank.com | | ०६६-४४०१६७ | |

४.२ जिल्लाका अन्य शैक्षिक-सामाजिक संघ / संस्थाका प्रमुख वा प्रतिनिधिको विवरण

| क्र.सं. | समूह / संस्थाको नाम | अध्यक्ष वा प्रतिनिधिको नाम | इमेल | फोन नं. | कैफियत |
|---------|--|--------------------------------------|--|------------|-----------------------------|
| १ | अन्नपूर्ण मा.वि. मनाङ डिस्ट्याड | प्रधानाध्यापक - श्री आनन्दराज घिमिरे | aanandarajghimire@gmail.com | ९८५६०४५१९८ | |
| २ | लोकप्रिय मा.वि. मनाङ | प्रधानाध्यापक-श्री कृष्णदास कोइराला | schoollokpriya2075@gmail.com kdkmanang6@gmail.com | ९८४५२०१०९८ | |
| ३ | श्री प्रकाशज्योती मा.वि. थौंचे मनाङ | प्रधानाध्यापक-श्री पदमराज पन्थी | panthypadamraj@gmail.com | ९८४६३५२९६१ | |
| ४ | श्री गौरीशङ्कर आ.वि. तिमाङ मनाङ | प्रधानाध्यापक-श्री कमल गुरुङ | gsbs2061@gmail.com | ९८४६१६२४१० | |
| ५ | सङ्गम शान्ति माडा आमा समूह चामे, मनाङ | अध्यक्ष- डिमा भुटी लामा | | | सम्पर्क : लक्ष्मी बराइली |
| ६ | तमु आमा समूह, चामे, मनाङ | अध्यक्ष-मकलमाया घले | | ९८४६२२९५४८ | |
| ७. | चामे आमा समूह, चामे मनाङ | अध्यक्ष- पुष्पा लामा | | ९८४६२२९७११ | |
| ८. | चामे युवा क्लव, चामे मनाङ | अध्यक्ष- विरेन्द्र गुरुङ | | ९८४६५२७०७८ | |
| ९. | अपाङ्गता स्वावलम्बन विकास संघ मनाङ | अध्यक्ष-निलराम गुरुङ | nilramg83@gmail.com | ९८५६०४९०२२ | |
| १०. | पत्रकार महासंघ मनाङ | अध्यक्ष- नवीन लामिछाने | | ९८५६०४६६६८ | |
| ११. | जिल्ला बाल अधिकार समिति मनाङ | अध्यक्ष-दुधजंग गुरुङ | | ९८४६७४९६१९ | |
| १२ | तिलिचो महिला बहुदे श्यीय सहकारी संस्था लि. ताचै बगरछाप | अध्यक्ष- लक्ष्मीदेवी गुरुङ | | ९८४६९०८१३१ | |

| क्र.सं. | समूह/संस्थाको नाम | अध्यक्ष वा प्रतिनिधिको नाम | इमेल | फोन नं. | कैफियत |
|---------|---|------------------------------------|-----------------------|------------|---------|
| १३. | मिलिजुली बचत तथा ऋण सहकारी संस्था लि., चामे | अध्यक्ष- सुनिता गुरुड | | ९८४६१२१५३१ | |
| १४. | जिल्लास्तरीय बाल क्लब, मनाङ | अध्यक्ष-श्री पूर्णिमा घले | | ९८४६५२७४०५ | अभिभावक |
| १५. | नेपाल बाल संगठन, मनाङ | जिल्ला सभापति-दुर्गा बहादुर परियार | | ९८४३४२३७७७ | |
| १६. | चामे युवा समूह | उपाध्यक्ष-हेमन्त गुरुड | hemantagrng@gmail.com | ९८४६२२९५२९ | |
| | | सचिव-पूर्ण बहादुर गुरुड | purnacyg@gmail.com | ९८४६५२७९८२ | |
| १८. | जिल्ला खेलकुद समिति | | | | |
| १९. | जिल्ला युवा समिति | | | | |

४.३ जिल्लास्तरीय बाल क्लब मनाङका प्रतिनिधि सम्बन्धी विवरण

| मिति २०८१/०१/१६ र १७ गते सम्पन्न जिल्लास्तरीय बाल भेलाद्वारा जिल्लास्तरीय बालक्लब, मनाङको आगामी दुई वर्षे कार्यकालका लागि निर्वाचित/विजयी उम्मेदवारको नामावली सूची | | | | | | | | |
|--|---------------------|--------------|------|-------------|--------------------------------|-------|---------------------------------|-----------------------|
| क्र.सं. | उम्मेदवारको नाम, थर | निर्वाचित पद | उमेर | बालक/बालिका | अध्ययनरत् | | ठेगाना | अभिभावकको सम्पर्क नं. |
| | | | | | विद्यालय | कक्षा | | |
| १. | पूर्णमा घले | अध्यक्ष | १४ | बालिका | लोकप्रिय मा.वि. चामे | ९ | चामे गा.पा.-४ | ९८४६५२७४०५ |
| २. | सुफि गुरुड | उपाध्यक्ष | १३ | बालिका | गौरीशंकर आ.वि. तिमाङ चामे | ८ | नासौँ गा.पा.१ | |
| ३. | राधिका गोतामे | सचिव | १५ | बालिका | अन्नपूर्ण मा.वि. हुम्डे | ८ | मनाङ डिस्ट्याड गा.पा. वडा नं. ६ | ९८४६७०९०७१ |
| ४. | बुदराज घले | कोषाध्यक्ष | १५ | बालक | प्रकाश ज्योती मा वि थाँचे मनाङ | ९ | नासौँ गा.पा. ५ | ९७६२७४८८२५ |
| ५. | आदिश गुरुड | सहसचिव | १३ | बालक | लोकप्रिय मा.वि. चामे | ८ | चामे गा पा ४ | |
| ६. | मंगल गुरुड | सदस्य | १५ | बालक | अन्नपूर्ण मा.वि. हुम्डे | ८ | मनाङ डिस्ट्याड गा.पा. वडा नं. ५ | ९७६१६३६२१७ |
| ७. | समिर गुरुड | सदस्य | १३ | बालक | गौरीशंकर आ.वि. तिमाङ, चामे | ७ | चामे गा.पा. ४ | ९८४६९०८०७२ |
| ८. | अनिल गुरुड | सदस्य | १५ | बालक | प्रकाश ज्योती मा वि थाँचे मनाङ | ८ | नासौँ गा.पा.८, मनाङ | ९८४६७८६३१७ |
| ९. | अन्जु थापा | सदस्य | १३ | बालिका | लोकप्रिय मा.वि. चामे | ७ | मनाङ डिस्ट्याड गा.पा.१ | ९८६२८८३४६१ |
| १०. | सृष्टिका लामा | सदस्य | ११ | बालिका | गौरीशंकर आ.वि. तिमाङ, चामे | ६ | नार्पाभूमि गा.पा. वडा नं. ३ | |

| मिति २०८१/०१/१६ र १७ गते सम्पन्न जिल्लास्तरीय बाल भेलाद्वारा जिल्लास्तरीय बालक्लब, मनाङको आगामी दुई वर्षे कार्यकालका लागि निर्वाचित/विजयी उम्मेदवारको नामावली सूची | | | | | | | | |
|--|---------------------|--------------|------|-------------|----------------------------|-------|-----------------------------|-----------------------|
| क्र.सं. | उम्मेदवारको नाम, थर | निर्वाचित पद | उमेर | बालक/बालिका | अध्ययनरत | | ठेगाना | अभिभावकको सम्पर्क नं. |
| | | | | | विद्यालय | कक्षा | | |
| ११. | छिमि लामा | सदस्य | १३ | बालिका | गौरीशंकर आ.वि. तिमाङ, चामे | ६ | नार्पाभूमि गा.पा. वडा नं. १ | |

५. प्रगति प्रतिवेदन र समीक्षा

५.१ आर्थिक वर्ष २०७९/८० को संक्षिप्त प्रगति प्रतिवेदन

कुल विनियोजन: ६,२७,७१,०००/- (प्रदेश सरकार स्रोत)

| क्र.सं. | विनियोजन | खर्च | खर्च प्रतिशत | जम्मा कार्यक्रम/आयोजना संख्या | कार्यान्वयन भएका/सम्पन्न कार्यक्रम/आयोजना संख्या | कैफियत |
|---------|----------|---------------|----------------|-------------------------------|--|--------|
| १ | चालु | १,००,२१,०००/- | ५६,६८,७७९.२० | ५६% | १६ | १२ |
| २ | पूँजिगत | ५,२७,५०,०००/- | ५,२३,४०,७८६.३४ | ९९.२३% | ३० | ३० |
| ३ | जम्मा | ६,२७,७१,०००/- | ५,८०,०९,५६५.५४ | ९२.४२% | ४६ | ४२ |

स्रोत: आ.ले.प. प्रतिवेदन २०७९/८०

५.२ आर्थिक वर्ष २०८०/८१ को प्रगति प्रतिवेदन

आर्थिक वर्ष २०८०/८१ को प्रगति विवरण

१. आ.व. : २०८०/०८१

कार्यालय कोड :

२. वजेट उपशीर्षक नं. : ३५००८०१६३

३५००८४००१४

४. वजेटको किसिम: प्रदेश सरकार / संघीय सशर्त अनुदान

(बजेट

रु. हजारमा)

| क्र.सं. | कार्यक्रमको नाम | खर्च शीर्षक नं. | वार्षिक बजेट | जम्मा खर्च | खर्च प्रतिशत | भौतिक प्रगति % | लाभान्वित संख्या |
|------------------------------|---|-----------------|--------------|------------|--------------|----------------|------------------|
| (क) चालु कार्यक्रमहरू | | | | | | | |
| १ | मिडियासँग सामाजिक विकास कार्यक्रम | २२५२२ | ५० | ४७.०० | ९४.०० | १०० | |
| २ | वार्षिक त्रैमासिक प्रगति समीक्षा र स्थिति प्रतिवेदन तयारी | २२५२२ | २५ | २४.८६ | ९९.४४ | १०० | |
| ३ | शिक्षक विद्यार्थी प्रतिभा पहिचान कार्यक्रम | २२५२२ | २०० | १९२.९० | ९६.४५ | १०० | १२४ |
| ४ | विषयगत शिक्षक समूह गठन परिचालन | २२५२२ | २०० | ०.०० | ०।०० | ० | |

| क्र.सं. | कार्यक्रमको नाम | खर्च शीर्षक नं. | वार्षिक बजेट | जम्मा खर्च | खर्च प्रतिशत | भौतिक प्रगति % | लाभान्वित संख्या |
|------------------------------|---|-----------------|--------------|----------------|--------------|----------------|------------------|
| ५ | दलित महिलाहरूका लागि नेतृत्व विकास कार्यक्रम | २२५२२ | १५० | १४९.०६ | ९९.३७ | १०० | ५५ |
| ६ | स्थानीय तहका महिला तथा बालबालिका शाखाका कर्मचारी/सामाजिक विकास समितिका पदाधिकारीहरूलाई अभिमुखिकरण | २२५२२ | २०० | २००.०० | १००.०० | १०० | ४३ |
| ७ | बालमैत्री स्थानीय शासन प्रबर्द्धन तथा व्यवस्थापन कार्यक्रम | २२५५२ | २५० | २४९.८३ | ९९.९३ | १०० | १९६ |
| ८ | महिला विकास कार्यक्रमद्वारा प्रबर्द्धन महिला सहकारी संस्थाहरूको संस्थागत सुदृढिकरण अनुदान | २२५२२ | २०० | १९९.३० | ९९.६५ | १०० | १८० |
| ९ | ज्येष्ठ नागरिकहरूमा रहेको ज्ञान सीप र अनुभव अन्तरपुस्ता हस्तान्तरण | २२५२२ | १०० | ९९.९९ | ९९.९९ | १०० | ६२ |
| १० | लैङ्गिक हिंसा विरुद्धको १६ दिने अभियान सञ्चालन | २२५२२ | १०० | १००.०० | १००.०० | १०० | १६० |
| ११ | महिला, बाल, ज्येष्ठ नागरिक, अपाङ्गता दिवस आदी दिवसीय कार्यक्रम | २२५२२ | २०० | १९५.७४ | ९७.८७ | १०० | ६०० |
| १२ | जिल्ला बाल सञ्जाल बैठक र जिल्ला बाल अधिकार समिति गठन तथा परिचालन | २२५२२ | २५० | २५०.०० | १००.०० | १०० | १४२ |
| १३ | सामाजिक कुरीतिविरुद्ध अभियान सञ्चालन | २२५२२ | २५० | २४०.२५ | ९६.१० | १०० | १२१ |
| १४ | जिल्ला बाल सञ्जाल पुनर्गठन | २२५२२ | २०० | १९९.६० | ९९.८० | १०० | ४६ |
| १५ | अपाङ्गता भएका ब्यक्तिहरूका लागि समुदायमा आधारित पुनर्स्थापना कार्यक्रम CBR | २२५२२ | २०० | ०.०० | ०.०० | २५ | |
| जम्मा | | | २५७५ | २१४८.५२ | ८३.४४ | | |
| (ख) पुँजीगत आयोजनाहरू | | | | | | | |
| १ | मेशिनरी औजार खरिद | ३११२२ | ५० | ५०.०० | १००.०० | १०० | |
| २ | नार्पाभूमि खेलमैदान सुधार, नार्पाभूमि ३ च्याखु मनाङ | ३११५९ | ७०० | ७००.०० | १००.०० | १०० | २५० |
| ३ | टङ्की मनाङ गुम्बा मर्मत मनाङ डिम्प्याङ ७ मनाङ | ३११५९ | ७०० | ७००.०० | १००.०० | १०० | ३५० |

| क्र.सं. | कार्यक्रमको नाम | खर्च शीर्षक नं. | वार्षिक बजेट | जम्मा खर्च | खर्च प्रतिशत | भौतिक प्रगति % | लाभान्वित संख्या |
|---------|--|-----------------|--------------|------------|--------------|----------------|------------------|
| ४ | धारापानी फुटबल खेल मैदान निर्माण नासौं ३ धारापानी मनाङ | ३११५९ | ७०० | ६९९.२१ | ९९.८९ | १०० | ४०० |
| ५ | घेलान्चोक शबदाह गृह निर्माण नासो ४ मनाङ | ३११५९ | ८०० | ७९९.८४ | ९९.९८ | १०० | २०० |
| ६ | तिमाङ खेलमैदान निर्माण चामे १ तिमाङ | ३११५९ | ७०० | ६९९.६१ | ९९।९४ | १०० | २०० |
| ७ | तान्द्रा गुम्बा अनि गुम्बा निवास मर्मत टेवा पखाल समेत नासौं ५ मनाङ | ३११५९ | १००० | ९९३.९४ | ९९.३९ | १०० | १८० |
| ८ | आमा समूहको भवन संरक्षण डिस्याङ ६ मनाङ | ३११५९ | ७०० | ७००.०० | १००.०० | १०० | ४०० |
| ९ | कार्यालयको लागि फर्निचर, फर्निसिड तथा फिक्चर्स खर्च | ३११५९ | ५० | ४९.७२ | ९९.४४ | १०० | |
| जम्मा | | | ५४०० | ५३९२.३९ | ९९.८६ | १०० | ३७०९ |

५.३ आ.व. २०८०/८१ को जम्मा खर्च विवरण

(१) प्रदेश सरकार तर्फ

क्षेत्रगत विभाजन समेतको आधारमा तयार पारिएको

| क्र.सं. | खर्च संकेत | वार्षिक बजेट | जम्मा खर्च | खर्च प्रतिशत | भौतिक प्रगति % | कैफियत |
|---------|--------------|--------------|------------|--------------|----------------|--------|
| १ | चालु तर्फ | २५७५ | २१४९ | ८३.४४ | ८५ | |
| २ | पुँजीगत तर्फ | ५४०० | ५३९२ | ९९.८६ | १०० | |
| जम्मा | | ७९७५ | ७५४१ | ९४.५६ | ९५ | |

(२) संघीय सशर्त अनुदान तर्फ

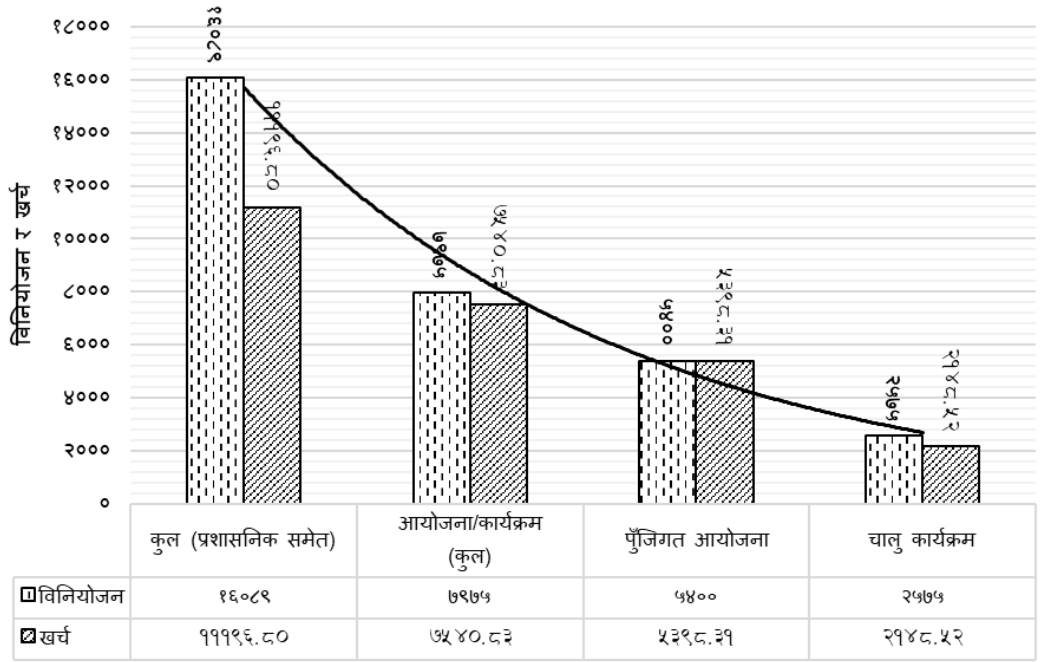
| क्र.सं. | खर्च संकेत | खर्च शीर्षक नं. | जम्मा खर्च | खर्च प्रतिशत | भौतिक प्रगति % | कैफियत |
|---------|--------------|-----------------|------------|--------------|----------------|--------|
| १ | चालु तर्फ | | | | | |
| २ | पुँजीगत तर्फ | | | | | |
| जम्मा | | | | | | |

(३) कुल जम्मा प्रगति

| क्र.सं. | खर्च संकेत | समग्र वार्षिक बजेट | जम्मा खर्च | खर्च प्रतिशत | भौतिक प्रगति % | कैफियत |
|---------|------------|--------------------|------------|--------------|----------------|--------|
| १ | चालु | १०६८९ | ५७९८.४८ | ५४.२५ | ८५.०० | |
| २ | पुँजीगत | ५४०० | ५३९८.३१ | ९९.९७ | १००.०० | |
| जम्मा | | १६०८९ | १११९६.८० | ६९.५९ | ९५.०० | |

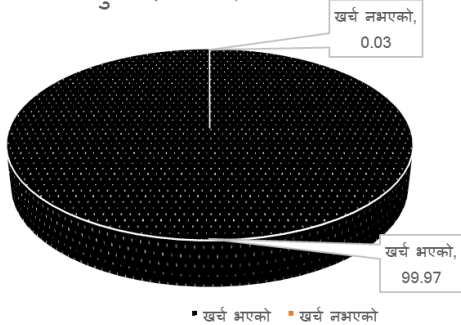
बेरुजु : कुनै बेरुजु नरहेको

आ. व. २०८१/८२ को कुल विनियोजन र खर्च (रु. हजारमा)

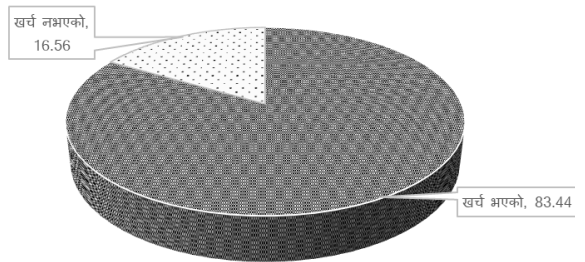


विवरण

पूँजिगत: खर्च र बाँकी



चालु कार्यक्रम: खर्च भएको र बाँकी बजेट



५.४ आ.व. २०८०/८१ को बजेट तथा कार्यक्रमका मुख्य मुख्य उपलब्धीहरू

१. शत प्रतिशत पुँजिगत बजेट खर्च भएको,
२. पुँजिगत बजेटको कार्यान्वयनबाट नार्पाभूमि गाउँपालिकाको केन्द्रमा रहेको खेल मैदानको स्तरोन्नती भएको, मनाङ डिस्ट्याड गाउँपालिका वडा नं. ७ मा रहेको टंकी गुम्बाको मर्मत भइ संरक्षण भएको, मनाङ डिस्ट्याड ६ मनाङमा रहेको आमा समूहको भवनको स्तरोन्नती भइ स्थानीय महिलाहरूको लागि विभिन्न कार्यक्रम गर्न सहज भएको तथा अन्य पुँजिगत आयोजनाको निर्माण तथा स्तरोन्नतीबाट सम्बन्धित क्षेत्रका बासिन्दा लाभान्वित भएका छन् ।
३. 'म विद्यार्थीका लागि र विद्यार्थी मेरा लागि' तथा 'समावेशी र सीपमूलक शिक्षा: स्वदेशमै युवा राष्ट्रको इच्छा' विषयक जिल्लास्तरीय शिक्षक तथा विद्यार्थी वक्तृत्वकला प्रतियोगिता एवं लोकसंस्कृतिमा आधारित लोकनृत्य प्रतियोगिताबाट शिक्षक तथा विद्यार्थीहरूमा अन्तर्निहित क्षमता प्रस्फुटन हुनुका साथै शिक्षक विद्यार्थीमा सकारात्मक सौँच र प्रतिस्पर्धी भावनाको विकास भएको,
४. प्रदेश सरकारको सामाजिक क्षेत्रको नीति तथा कार्यक्रम, कार्य जिम्मेवारी र कार्यक्रम कार्यान्वयनमा स्थानीय तहको भूमिका, सामाजिक विकास कार्यालयको कार्यजिम्मेवारी र चालु आ.व. २०८०/८१ को बजेट तथा कार्यक्रम, महिला अधिकार र नीतिगत तहमा महिला सहभागिता एवं बाल अधिकार र स्थानीय तहमा बाल अधिकार संरक्षण प्रणाली, योजना तर्जुमा प्रक्रियामा लक्षित वर्गको सहभागिता लगायतका विषयमा दुई दिने अभिमुखिकरण कार्यक्रम सहित सम्पन्न स्थानीय तहका महिला तथा बालबालिका शाखाका कर्मचारी/सामाजिक विकास समितिका पदाधिकारीहरूलाई अभिमुखिकरण कार्यक्रमले सहभागीहरूलाई अभिमुखिकरण गर्नुका साथै लक्षित वर्गका कार्यक्रम सञ्चालन गर्ने सरोकारवालाहरूका (स्थानीय तह र प्रदेश सरकार) बीच आवश्यक समन्वय र सहकार्यको वातावरण निर्माण भएको,
५. बालमैत्री स्थानीय शासन प्रबर्द्धन तथा व्यवस्थापन कार्यक्रमको कार्यान्वयनबाट स्थानीय बालबालिका तथा अन्य सरोकारवाला सहभागीहरूलाई बालमैत्री स्थानीय शासनको अवधारणा र अभ्यास, कानूनी ब्यवस्था र संरचना तथा बालमैत्री स्थानीय शासनका सूचक लगायतका विषयमा अभिमुखिकरण गरी नेपाल सरकारको सन् २०३० सम्म सबै स्थानीय तहलाई बालमैत्री स्थानीय तह बनाउने लक्ष्य प्राप्तमा सहयोग पुगेको । उक्त कार्यक्रमको कार्यान्वयनको सन्दर्भमा जिल्लाका नार्पाभूमि गाउँपालिका बाहेक अन्य तीनवटा स्थानीय तहबाट आफ्ना स्थानीय तहहरूलाई वि.सं. २०८३ सम्म बालमैत्री स्थानीय तह घोषणा गर्ने प्रतिबद्धता प्राप्त भएको,
६. महिला विकास कार्यक्रमद्वारा प्रबर्द्धित सहकारी संस्थाहरूलाई संस्थागत सुदृढीकरण कार्यक्रमको कार्यान्वयनबाट साविकमा महिला विकास कार्यक्रमद्वारा प्रबर्द्धित दुइवटा महिला सहकारी

संस्थाहरूलाई संस्थागत सुधारका सामग्री उपलब्ध गराइएको। जसमध्ये तिलिचो महिला बहुउद्देश्यीय सहकारी संस्था लि. ताचै बगरछाप, नासौंलाई १/१ थान कम्प्यूटर र प्रिन्टर तथा मिलिजुली बचत तथा ऋण सहकारी संस्था लि. चामे मनाङलाई ३० थान कुर्ची र १ थान अफिस दराज हस्तान्तरण गरिएको,

७. नार्पा भूमि गाउँपालिकाको नार गाउँमा सञ्चालित ज्येष्ठ नागरिकमा रहेको ज्ञान, सीप र अनुभव अन्तरपुस्ता हस्तान्तरण कार्यक्रमबाट स्थानीय ज्येष्ठ नागरिकहरूबाट स्थानीय लोपोन्मुख कला, संस्कृति, मूल्य, मान्यता तथा रीतिरिवाजका बारेमा पछिल्लो पुस्ताका ब्यक्तिहरूलाई जानकारी भइ यस्ता कला, संस्कृतिको संरक्षण र दिगोपना कायम राख्न सघाउ पुगेको,
८. महिला हिंसा बिरुद्ध १६ दिने अभियान अन्तर्गत यस बर्ष (२०८०मा) "UNITE! INVEST TO PREVENT VIOLENCE AGAINST WOMEN & GIRLS" भन्ने अन्तर्राष्ट्रिय र नेपालको "लैङ्गिक हिंसा अन्त्यको सुनिश्चितता: महिला र बालबालिकामा लगानीको ऐक्यबद्धता" भन्ने मूल राष्ट्रिय नाराका साथ सञ्चालन भएको थियो। प्रभातफेरी कार्यक्रम, सचेतनामूलक खुला कविता प्रतियोगिता तथा विविध लैङ्गिक एवं मानव अधिकारका विषयमा अभिमुखिकरण कार्यक्रम सहित सम्पन्न लैङ्गिक हिंसा बिरुद्धको १६ दिने अभियान कार्यक्रमबाट महिला अधिकार र मानव अधिकार का विषयमा सचेता अभिवृद्धि हुनुका साथै लैङ्गिक हिंसाका घटना न्यूनिकरणमा सघाउ पुऱ्याउने अपेक्षा गरिएको छ,
९. महिला, बाल, ज्येष्ठ नागरिक, अपाङ्गता आदी दिवसीय कार्यक्रमको कार्यान्वयनबाट विभिन्न दिवसमा विभिन्न कार्यक्रमहरू सञ्चालन भए। अन्तर्राष्ट्रिय अपाङ्गता दिवसको अवसरमा अपाङ्गता भएका ब्यक्तिहरूलाई सहायता सामग्री वितरण गरिनुका साथै प्रजातन्त्र दिवस तथा गणतन्त्र दिवस मनाइयो। प्रजातन्त्र दिवसको अवसरमा नेपालमा प्रजातन्त्रको प्राप्ति, महत्व र यसको संरक्षणमा विभिन्न ब्यक्ति र संस्थाको भूमिका विषयमा अभिमुखिकरण कार्यक्रम सम्पन्न भयो भने गणतन्त्र दिवसको अवसरमा गणतन्त्र दिवसको महत्व तथा विद्यार्थीको भूमिका शीर्षकमा लोकप्रिय मा.वि. चामे मनाङका विद्यार्थीहरूका बीच निबन्ध प्रतियोगिता सञ्चालन गरी विद्यार्थीहरूमा देशको संविधान र गणतन्त्रप्रति सकारात्मक भावना जागृत गराउने कार्य भयो।
१०. जिल्लास्तरीय बाल क्लब मनाङको पुनर्गठन भयो भने जिल्लास्तरीय बाल क्लब र जिल्ला बाल अधिकार समिति मनाङको बैठकबाट विविध विषयमा निर्णय गरियो। जिल्लास्तरीय बालक्लब मनाङले जिल्लाका स्थानीय तहहरूसँग बाल अधिकारको प्रबर्द्धन र विकासको लागि विभिन्न विषयमा बजेट तथा कार्यक्रम माग गर्ने निर्णय भइ सामाजिक विकास कार्यालयबाट समन्वय भएको,
११. जिल्लाका विभिन्न स्थानीय तहका सरोकारवाला कर्मचारी तथा पदाधिकारी, आमा समूह, बाल क्लब, युवा समूह, सहकारी संस्था, सरकारी कार्यालय तथा अन्य निकायका १२१ जना सरोकारवालाहरूको

ब्यापक उपस्थितिमा सम्पन्न सामाजिक कुरीति बिरुद्धको अभियान सञ्चालन कार्यक्रमबाट जातीय भेदभाव, मानव बेचबिखन तथा ओसारपसार, लैंगिक हिंसा, दाइजो प्रथा, बाल विवाह र बोक्सी प्रथा लगायतका विषयमा अभिमुखिकरण कार्यक्रम सम्पन्न भइ यस्ता कुरीतिहरूको न्यूनिकरणमा टेवा पुऱ्याउनुका साथै सामाजिक कुरीतिको अन्त्यका लागि सरोकारवाला निकायहरूका बीच समन्वय, सहकार्य र साभेदारीको वातावरण सृजना भएको,

१२. जातीय छुवाछुत र दलित/महिला अधिकार, समावेशी राज्य व्यवस्था र दलित महिला सशक्तिकरण, नेतृत्व विकास र उद्घोषण कला लगायतका विषयमा विज्ञ प्रशिक्षकबाट अभिमुखिकरण सहित सञ्चालित दलित महिलाहरूको लागि नेतृत्व विकास कार्यक्रमले दलित महिलाहरू आफ्ना अधिकार प्रति सुसूचित हुनुका साथै उनीहरूको सशक्तिकरण र विकासमा टेवा पुगेको ।
१३. मिडियासँग सामाजिक विकास कार्यक्रमको कार्यान्वयनबाट कार्यालयबाट सञ्चालन भएका विभिन्न कार्यक्रमहरूका बारेमा विभिन्न मिडियाबाट प्रकाशन प्रसारण हुनुका साथै जनहितमा जारी विभिन्न ३ वटा सन्देशमूलक अडियो जिङ्गल तयार भएका छन् भने कार्यालयको समग्र कार्यक्रमलाई समेटेटी एउटा वृत्तचित्र समेत निर्माण भएको छ ।
१४. कार्यालयको सिफारिसमा सामाजिक विकास तथा स्वास्थ्य मन्त्रालय, गण्डकी प्रदेश पोखराबाट जिल्लाका ३ वटा कृषि फारामहरूले अनुदान रकम प्राप्त गरेका छन् भने कृषि, पर्यटन तथा उद्योग क्षेत्रमा विशिष्ट योगदान पुऱ्याएका जिल्लाका ३ जना उद्यमी, व्यवसायीहरू मन्त्रालयबाट पुरस्कृत तथा सम्मानित भएका छन् ।
१५. जनशक्ति अभाव र भौगोलिक विषमताका बीच विनियोजित बजेट तथा कार्यक्रमको सफल कार्यान्वयन गर्न सक्नु नै कार्यालयको मुख्य उपलब्धी रहेको छ ।

६. चुनौती, अवसर, समस्या, समाधानका प्रयास र अपेक्षा

६.१ चुनौती र अवसर

लक्षित वर्गको क्षेत्रमा तीन तहका सरकारबाट जिल्लामा सम्पादन हुने कार्यक्रम र बजेटमा एकरूपता ल्याई समन्वय र सहकार्यको वातावरण सृजना गर्नु, शिक्षा क्षेत्रमा विनियोजित बजेट र कार्यक्रममा हुने दोहोरोपन हटाई एकरूपता र सामञ्जस्यता कायम गर्नु, भाषा, संस्कृति, धर्म, परम्परा, खेलकुद, सहकारी र शिक्षा क्षेत्रमा विनियोजित बजेट तथा कार्यक्रमलाई आवश्यकतामा आधारित, सहभागितामूलक र प्रभावकारी तुल्याउनु, तालिम, विकास, अभिमुखिकरण र प्रतियोगितात्मक कार्यक्रमहरूलाई लक्षित वर्गमैत्री तुल्याउनु, अन्तर्राष्ट्रिय तथा राष्ट्रिय नीति, कानून, सन्धी र सम्भौता एवं दीगो विकासको लक्ष्य र संघीय तथा प्रादेशिक आवधिक योजना अनुरुप कार्यालयको समग्र पक्षलाई अनुकूल र प्रभावकारी तुल्याउनु, भौगोलिक विषमता र जनशक्ति अभावका बीच प्रदेश सरकारका सम्पूर्ण नीति, कार्यक्रम र बजेटको प्रभावकारी कार्यान्वयन गर्नु एवं लक्षित वर्ग, समुदाय र ब्यक्तिको तथ्याङ्क सङ्कलन, प्रतिवेदन र प्रयोग गर्नु, जग्गा प्राप्ति, आवश्यक

अध्ययन, अनुसन्धान र प्रतिवेदन बिना बजेट विनियोजित वार्षिक बजेट तथा कार्यक्रमको कार्यान्वयन गर्नु, विभिन्न तहका सरकारका खाप्टएका कार्यजिम्मेवारी (overlapping responsibilities) का बीच फरक कार्य जिम्मेवारी र कार्यक्रमको तय गर्नु, न्यून बजेट, छोटो अवधि र भौगोलिक कठिनाईका कारण विज्ञ प्रशिक्षकहरूलाई आकर्षित गरी तालिम, अभिमुखिकरण र कार्यशाला सञ्चालन गर्नु लगायतका चुनौतीहरू रहेका छन् ।

देश संघीय शासन ब्यवस्थामा गएपछि साबिकको महिला तथा बालबालिका कार्यालयको खारेजी पश्चात् सो कार्यालयले गर्ने कामका अतिरिक्त अन्य ब्यापक कार्यजिम्मेवारी सहित स्थापित यो कार्यालय लक्षित वर्गको क्षेत्रमा काम गर्ने प्रदेश मातहतको महत्वपूर्ण कार्यालयको रूपमा स्थापित हुनु अवसरका रूपमा देखिन्छ । महिला, बालबालिका, ज्येष्ठ नागरिक, अपाङ्गता भएका ब्यक्ति, दलित, लैङ्गिक तथा यौनिक अल्पसंख्यक लगायतको क्षेत्रमा नीति, कानून, ऐन, नियम लगायतको तर्जुमाको क्षेत्रमा योगदान पुऱ्याउनु, लक्षित वर्गको क्षेत्रमा जिल्लामा विनियोजित बजेट तथा कार्यक्रमको कार्यान्वयन मार्फत लक्षित वर्गको विकास र उत्थानमा सहयोग पुऱ्याउनु, स्थानीय भाषा साहित्य, संस्कृति र सम्पदाको संरक्षण, प्रबर्द्धन र विकासका लागि आयोजना तथा कार्यक्रमको निर्माण र कार्यान्वयन मार्फत योगदान पुऱ्याउनु, लैङ्गिक समानता तथा महिला सशक्तिकरणको क्षेत्रमा बहस पैरबी गर्नु तथा सचेतना अभिवृद्धि गर्नु, अपाङ्गता भएका ब्यक्तिहरूलाई समुदायमा पुनर्स्थापना गर्नु लगायतका अवसरहरू कार्यालयमा विद्यमान छन् ।

त्यसै गरि जिल्लामा सामाजिक, सांस्कृतिक, धार्मिक, पुरातत्विक तथा खेलकुद क्षेत्रका पूर्वाधारहरूको संरक्षण, प्रबर्द्धन र विकास गर्नु, शिक्षा संस्कृति तथा विज्ञान र प्रविधिको क्षेत्रमा प्रदेश सरकारका नीति तथा कार्यक्रम कार्यान्वयन गरी योगदान पुऱ्याउनु जस्ता अवसरहरू कार्यालयमा विद्यमान देखिन्छन् । संगठन तथा व्यवस्थापन सर्वेक्षण भइ सिर्जित दरबन्दीमा पदपूर्ति मार्फत दक्ष जनशक्ति पूर्ति गर्नु, लक्षित वर्गको क्षेत्रमा काम गर्ने निकाय र सरोकारवालाहरूका बीच आपसी समन्वय, सहकार्य र साभेदारी मार्फत लक्षित वर्गको हित अभिवृद्धिमा योगदान पुऱ्याउनु लगायतका अवसरहरू छन् ।

६.२ समस्या, समाधानका प्रयास र अपेक्षा

| क्र.सं. | समस्या | समाधानका प्रयास | मन्त्रालय/गण्डकी प्रदेश सरकारसँगको अपेक्षा |
|---------|---|---|--|
| १. | जनशक्ति अभावका कारण कार्यालयको दैनिक प्रशासन, प्राविधिक कार्य एवं बजेट तथा कार्यक्रम कार्यान्वयनमा कठिनाई । | यस विषयमा गण्डकी प्रदेश सरकार र सामाजिक विकास तथा स्वास्थ्य मन्त्रालय जानकार रहेको/गराईएको । तत्कालको कार्य सहजताका लागि सहायक कम्प्युटर अपरेटर (दरबन्दी नभएको) पदमा करारमा जनशक्ति पूर्तिका लागि बजेट विनियोजन भएको । कार्यालयको लेखाको.ले.नि.का.मनाङबाट सञ्चालन भैरहेको । | तपसिल बमोजिमका न्यूनतम आवश्यक जनशक्तिको ब्यवस्था: १. लेखापाल-१ २. सब इन्जिनियर-१ ३. स.क.अ.-१ ४. अधिकृत/सहायक छैटौँ/पाँचौँ -१ |

| क्र.सं. | समस्या | समाधानका प्रयास | मन्त्रालय/गण्डकी प्रदेश सरकारसँगको अपेक्षा |
|---------|--|---|--|
| २. | जग्गा प्राप्त विनाका पूर्वाधार निर्माण आयोजनाको कार्यान्वयनमा दबाब । (अघिल्लो आर्थिक वर्षका यस्तै आयोजनाको हकमा अ.दु.अ.आ.मा उजुरी परेको) | यस्ता आयोजनाहरू कार्यान्वयन नगर्न/नगराउन अ.दु.अ.आ. बाट परिपत्र भएको । स्थानीय स्तरमा कार्यान्वयन गर्नका लागि दबाब पर्न सक्ने अवस्थालाई मध्यनजर गरी आवश्यक नीति, निर्देशन, निर्णय र परिपत्रका लागि मन्त्रालयसँग अनुरोध गरिने । | तत्कालको लागि आवश्यक निर्देशन/परिपत्र आगामी आर्थिक वर्षहरूमा जग्गा प्राप्त भएका आयोजनाहरूमा मात्र बजेट विनियोजन |
| ३. | आफ्नै कार्यालय भवन नहुँदा कार्यालय ब्यवस्थापनमा कठिनाई | शिक्षा विकास तथा समन्वय इकाई मनाङको परिषरमा कार्यालय सार्नका लागि बजेट ब्यवस्था हुन अनुरोध भइ बजेट विनियोजन भएको । आगामी वर्ष यो समस्या समाधान हुने अपेक्षा गरिएको । | बजेट विनियोजन भएको । |
| ४. | सवारी साधनको अभावका कारण बजेट तथा कार्यक्रम कार्यान्वयन र अनुगमनमा कठिनाई परेको | भाडा/सम्भौता गरि कार्य सञ्च चालन हुँदै आएको । | कार्यालयको कार्य प्रकृति, जनशक्ति ब्यवस्था र भूगोल हेरी चार पाङ्ग्रे सवारी साधनको ब्यवस्था |
| ५. | सुविधासम्पन्न कार्यक्रम सञ्चालन/तालिम हलको अभाव । | जिल्लामा उपलब्ध सरकारी कार्यालयका हलहरूबाट सञ्चालन हुँदै आएको | कार्यालयको आफ्नै सुविधासम्पन्न कार्यक्रम/सभा हलको ब्यवस्था । |
| ६. | भौगोलिक विशिष्टता र विषमताका कारण खास कार्यक्रम/आयोजना कार्यान्वयनमा कठिनाई सृजना भएको । | मन्त्रालय तथा अन्य सरोकारवाला निकाय र व्यक्तिसँगको समन्वयमा कार्यान्वयन भैरहेको । | कार्यक्रम कार्यान्वयन मापदण्ड/प्रदेश खर्चको मापदण्डमा भौगोलिक विशिष्टता र विषमतालाई ख्याल गरी विशेष/फरक व्यवस्था |

७. आर्थिक वर्ष २०८१/८२ को लागि विनियोजित बजेट तथा कार्यक्रम

बजेट रु. हजारमा

| क्र. सं. | विवरण | विनियोजन | कैफियत |
|----------|----------------|----------|--|
| १. | चालु कार्यक्रम | ५६४५ | |
| २. | पुँजिगत आयोजना | १८८७० | |
| ३. | प्रशासनिक खर्च | ८२७४ | दरबन्दी बमोजिमको पारिश्रमिक विनियोजन । |
| ४. | कुल विनियोजन | ३२७८९ | |

आर्थिक वर्ष २०८१/८२ को लागि बजेट विनियोजित कार्यक्रम तथा आयोजना सम्बन्धी विवरण

| क्र. सं. | खर्च वित्तीय संकेत | खर्च आधार शीर्षक र मुल शीर्षक | क्रियाकलाप कोड | कार्यक्रम/आयोजना | बजेट (रु. हजारमा) |
|-------------------------|--------------------|-------------------------------|----------------|--|-------------------|
| चालु कार्यक्रम : | | | | | |
| १. | २२५२२ | कार्यक्रम खर्च | २.७.१२.६ | अपाङ्गता भएका व्यक्तिहरूको लागि सहायता सामग्री वितरण | १५० |
| २. | २२५२२ | कार्यक्रम खर्च | २.७.१३.१६६ | शिक्षक विद्यार्थी प्रतिभा पहिचान कार्यक्रम | १५० |
| ३. | २२५२२ | कार्यक्रम खर्च | २.७.१३.१६८ | स्थानिय तहका महिला तथा बालबालिका शाखाका कर्मचारी/सामाजिक विकास समितिका पदाधिकारीहरूलाई अभिमुखिकरण | २०० |
| ४. | २२५२२ | कार्यक्रम खर्च | २.७.१३.१७२ | बालमैत्री स्थानीय शासन प्रवर्धन तथा व्यवस्थापन कार्यक्रम | २०० |
| ५. | २२५२२ | कार्यक्रम खर्च | २.७.१३.२२१ | प्रारम्भिक बालविकास केन्द्रमा सिकाइ सामग्री व्यवस्थापन अनुदान | २०० |
| ६. | २२५२२ | कार्यक्रम खर्च | २.७.१३.२२४ | न्यून सिकाइ उपलब्धी भएका (कक्षा ८-१० मा अग्रेजी, गणित र विज्ञान विषय) विद्यालयमा अतिरिक्त कक्षा सञ्चालन अनुदान | २०० |
| ७. | २२५२२ | कार्यक्रम खर्च | २.७.१३.२८७ | बालबालिकाका लागि बाल सहित्य सम्बन्धी पुस्तक वितरण कार्यक्रम | ५० |

| क्र. सं. | खर्च वित्तीय संकेत | खर्च आधार शीर्षक र मूल शीर्षक | क्रियाकलाप कोड | कार्यक्रम/आयोजना | बजेट (रु. हजारमा) |
|----------|--------------------|-------------------------------|----------------|---|-------------------|
| ८. | २२५२२ | कार्यक्रम खर्च | २.७.१३.८७ | वार्षिक, त्रैमासिक प्रगति समिक्षा र स्थिति प्रतिवेदन तयारी | २५ |
| ९. | २२५२२ | कार्यक्रम खर्च | २.७.१४.१०८ | विद्यालय, युवा क्लव तथा अन्य खेलकुद सम्बन्धी संस्थाहरूका लागि खेलकुद सामग्री सहयोग कार्यक्रम | १५० |
| १०. | २२५२२ | कार्यक्रम खर्च | २.७.२५.१७४ | लैंगिक हिंसा विरुद्धको १६ दिने अभियान सञ्चालन | १५० |
| ११. | २२५२२ | कार्यक्रम खर्च | २.७.२५.१७९ | महिला, बाल, ज्येष्ठ नागरिक, अपाङ्गता आदी दिवसीय कार्यक्रम | २०० |
| १२. | २२५२२ | कार्यक्रम खर्च | २.७.२५.२५५ | जिल्ला बाल संजाल बैठक र जिल्ला बाल अधिकार समिति गठन तथा परिचालन | २०० |
| १३. | २२५२२ | कार्यक्रम खर्च | २.७.२५.२९१ | मिडियासँग सामाजिक विकास कार्यक्रम | ५० |
| १४. | २२५२२ | कार्यक्रम खर्च | २.७.२५.३०० | सामाजिक कुरीति विरुद्ध अभियान सञ्चालन (लैङ्गिक हिंसा, बाल विवाह, दाइजो प्रथा, जातीय भेदभाव, मानव वेचविखन तथा ओसारपसार लगायतका परम्परागत हानिकारक अभ्यासहरू न्यूनीकरण) | २०० |
| १५. | २२५२२ | कार्यक्रम खर्च | २.७.२५.३६८ | द्वन्द्वपिडित बेपत्ता, घाईते, अपाङ्ग, सहिद परिवार र विपन्न महिलाहरूको उद्यम, व्यवसाय तथा रोजगारी प्रबर्द्धनमूलक कार्यक्रम | ५०० |
| १६. | २२५२२ | कार्यक्रम खर्च | २.७.२५.४०१ | ज्येष्ठ नागरिकहरूको सम्मान तथा सहायता सामग्री हस्तान्तरण कार्यक्रम | १७० |
| १७. | २२५२२ | कार्यक्रम खर्च | २.७.२५.४०२ | विद्यालय तहका विद्यार्थीहरूका लागि जिल्लास्तरीय खेलकुद प्रतियोगिता | २०० |

| क्र. सं. | खर्च वित्तीय संकेत | खर्च आधार शीर्षक र मुल शीर्षक | क्रियाकलाप कोड | कार्यक्रम/आयोजना | बजेट (रु. हजारमा) |
|-------------------------|--------------------|---|----------------|--|-------------------|
| १८. | २२५२२ | कार्यक्रम खर्च | २.७.२५.४२८ | सीपयुक्त युवाहरूका लागि उद्यमशिलता/व्यवसाय शुरुवात सहयोग कार्यक्रम | ५०० |
| १९. | २२५२२ | कार्यक्रम खर्च | २.७.२५.४३१ | महिला उद्यमशिलता प्रोत्साहन कार्यक्रम | ५०० |
| २०. | २२५२२ | कार्यक्रम खर्च | २.७.२५.४४० | अल्पसंख्यक तथा लोपोन्मुख जाती/समुदायको आर्थिक शसक्तिकरण तथा सचेतना अभिवृद्धि कार्यक्रम | ३०० |
| २१. | २२५२२ | कार्यक्रम खर्च | २.७.२५.४५३ | जिल्ला बाल अधिकार समितिलाई बाल अधिकार सरक्षण प्रवर्द्धन तथा अनुगमन | २०० |
| २२. | २२५२२ | कार्यक्रम खर्च | २.७.२५.४५४ | लैङ्गिक तथा यौनिक अल्पसंख्याहरूको लागि उद्यम व्यवसाय सञ्चालन तथा प्रवर्द्धन कार्यक्रम | १०० |
| २३. | २२५२२ | कार्यक्रम खर्च | २.७.८.१७८ | बिद्यार्थीहरूका लागी सिर्जनात्मक लेखन कार्यशाला | २०० |
| २४. | २२५२२ | कार्यक्रम खर्च | २.७.८.५२ | दलित महिलाहरूको लागी नेतृत्व विकास कार्यक्रम | १५० |
| २५. | २२५२२ | कार्यक्रम खर्च | २.७.८.८४ | लागु औषध तथा कुलतमा लागेका युवाका लागि मनोपरामर्श तथा प्रशिक्षण कार्यक्रम | २०० |
| २६. | २२५२२ | कार्यक्रम खर्च | २.७.९.१२ | अभिभावक शिक्षा | ३०० |
| २७. | २६४१३ | अन्य संस्थालाई अनुदान- सःशर्त | १.३.५.९ | ज्येष्ठ नागरिक दिवा सेवा केन्द्रहरूलाई संचालन अनुदान | २०० |
| जम्मा | | | | | ५६४५ |
| पुँजिगत आयोजना : | | | | | |
| १. | २६४२२ | सरकारी निकाय, समिति, बोर्ड - पुजिगत सःशर्त अनुदान | ११.४.२२.३२९९ | गौरीशंकर आ.वि. चामे, १ को मर्मत सम्भार | १००० |

| क्र. सं. | खर्च वित्तीय संकेत | खर्च आधार शीर्षक र मुल शीर्षक | क्रियाकलाप कोड | कार्यक्रम/आयोजना | बजेट (रु. हजारमा) |
|----------|--------------------|---|----------------|--|-------------------|
| २. | २६४२२ | सरकारी निकाय, समिति, बोर्ड - पुजिगत सःशर्त अनुदान | ११.४.२२.३३०० | अन्नपूर्ण मा.वि. मर्मत सम्भार हुम्डे, मनाड डिस्त्राइड | ६०० |
| ३. | २६४२२ | सरकारी निकाय, समिति, बोर्ड - पुजिगत सःशर्त अनुदान | ११.४.२२.३३०१ | लालीगुराँस प्रा.वि. मर्मत सम्भार, मनाड डिस्त्राइड | ५७० |
| ४. | २६४२२ | सरकारी निकाय, समिति, बोर्ड - पुजिगत सःशर्त अनुदान | ११.५.२२.२० | तिलिचो आधारभूत विद्यालय भवन मर्मत, मनाड डिस्त्राइड ९ | ८५० |
| ५. | ३१११२ | गैर आवासीय भवन निर्माण/ खरिद | ११.१.२.४४१ | सा.वि.का. मनाडको स्थानान्तरणका लागि शिक्षा विकास तथा समन्वय इकाई मनाडको भवनमा टूस तथा कोठा थप एवं अन्य निर्माण/मर्मत कार्य | २५०० |
| ६. | ३११५९ | अन्य सार्वजनिक निर्माण | ११.४.२१.३६६ | टोड्चे फुटबल ग्राउण्ड,मर्त्व तथा शौचालय निर्माण मनाड डिस्त्राइड ३ | १००० |
| ७. | ३११५९ | अन्य सार्वजनिक निर्माण | ११.४.२२.२९५३ | ताल गुम्बा मर्मत सम्भार, नासौं-१, ताल | ६०० |
| ८. | ३११५९ | अन्य सार्वजनिक निर्माण | ११.४.२२.२९५४ | धारापानी फुटसल ग्राउण्ड स्तरोन्ती, नासौं-३, धारापानी | ५५० |
| ९. | ३११५९ | अन्य सार्वजनिक निर्माण | ११.४.२२.२९५५ | घेलान्चोक गणेश मन्दिर तारबार घेराउ तथा मर्मत सम्भार, नासौं-४, घेलान्चोक | ६०० |
| १०. | ३११५९ | अन्य सार्वजनिक निर्माण | ११.४.२२.२९५६ | दानाक्यू खेल मैदान स्तरोन्ती नासो -९, दानाक्यू | १००० |
| ११. | ३११५९ | अन्य सार्वजनिक निर्माण | ११.४.२२.२९५७ | थान्चोक गैह्री गाउँमा मन्दिर निर्माण, चामे-२, थान्चोक | १००० |
| १२. | ३११५९ | अन्य सार्वजनिक निर्माण | ११.४.२२.३०५९ | हुम्डेमा खेल मैदान निर्माण, मनाड डिस्त्राइड-४ | १५०० |

| क्र. सं. | खर्च वित्तीय संकेत | खर्च आधार शीर्षक र मुल शीर्षक | क्रियाकलाप कोड | कार्यक्रम/आयोजना | बजेट (रु. हजारमा) |
|--------------|--------------------|-------------------------------|----------------|---|-------------------|
| १३. | ३११५९ | अन्य सार्वजनिक निर्माण | ११.४.२२.३०६० | टासी लाकाङ गुम्बा मर्मत, नार्पाभूमि गा.पा.फू | १००० |
| १४. | ३११५९ | अन्य सार्वजनिक निर्माण | ११.४.२२.३३८५ | मुङ्जेमा सामुदायिक हल निर्माण मनाङ डिस्ट्याड ६ भ्राका | १००० |
| १५. | ३११५९ | अन्य सार्वजनिक निर्माण | ११.४.२२.३३८६ | पिसाङ युवा क्लब भवन निर्माण मनाङ डिस्ट्याड १ पिसाङ | १००० |
| १६. | ३११५९ | अन्य सार्वजनिक निर्माण | ११.४.२२.३३८७ | डावल युवा क्लब खेलमैदान मर्त्त निर्माण मनाङ डिस्ट्याड ३ | १००० |
| १७. | ३११५९ | अन्य सार्वजनिक निर्माण | ११.४.२२.३५६२ | अमर आ वि मर्मत सम्भार घ्यारङ नासौं १ | ६०० |
| १८. | ३११५९ | अन्य सार्वजनिक निर्माण | ११.४.२२.३५६३ | ताचै थोङ्ग्रो प्रि छहरमा महादेव मन्दिर निर्माण नासौं ८ | ५०० |
| १९. | ३११५९ | अन्य सार्वजनिक निर्माण | ११.४.२२.३६०७ | पोचो गुम्बा मर्मत सम्भार डिस्ट्याड मनाङ ६ | २००० |
| जम्मा | | | | | १८८७० |

द. जनहितमा जारी सन्देशहरु

बाल विवाह बिरुद्ध जनहितमा जारी सन्देश

नेपालको कानून बमोजिम २० वर्षभित्र गरिने विवाह वालविवाह हो । वालविवाह गर्नु, गराउनु कानूनी अपराध हो ।

बाल विवाहका थुप्रै नकारात्मक असर हुन सक्छन् ।

बाल विवाहले

- बालबालिकाले आफ्नो पढाइलाई बीचमै छोड्नु पर्ने हुनसक्छ,
- आमा र शिशुको मृत्युदर बढ्न सक्छ,
- प्रजनन स्वास्थ्यमा नकारात्मक प्रभाव पर्न सक्छ
- बहुविवाह र सम्बन्ध विच्छेदका घटना बढ्न सक्छन्,
- बालबालिकाको शारीरिक, मानसिक, आर्थिक तथा सामाजिक विकासमा समेत बाधा पुऱ्याउँछ ।

बालविवाह कानूनतः बदरयोग्य र दण्डनीय हुन्छ ।

बाल विवाहको अन्त्य गरी बाल अधिकारको संरक्षण र सम्मान गरौं ।

बालविवाह जीवनलाई भारी : विहेवारी २० वर्ष पारी

गण्डकी प्रदेश सरकार
सामाजिक विकास तथा स्वास्थ्य मन्त्रालय
सामाजिक विकास कार्यालय
मनाङ

लैङ्गिक हिंसा बिरुद्ध जनहितमा जारी सन्देश

लैङ्गिक आधारमा शारीरिक, मानसिक, सामाजिक-सांस्कृतिक, आर्थिक तथा यौनिक रूपमा असर पर्ने गरी हुने हिंसालाई लैङ्गिक हिंसा भनिन्छ । हाम्रो सन्दर्भमा यस्तो हिंसा मुलतः महिलामाथि हुने हुँदा यसलाई महिला हिंसा समेत भनेर बुझिन्छ ।

लैङ्गिक हिंसाका विभिन्न स्वरूपहरू हुने गर्दछनजस्तै

- महिला र पुरुषका बीच अधिकार र अवसरको असमान वितरण हुनु,
- बालविवाह तथा बहुविवाह,
- महिलाले गर्ने घरयासी कामको अवमूल्यन र अपमान गर्नु,
- महिलालाई शारीरिक तथा मानसिक दबाव, यातना, करकाप, धम्की र कुटपिट गर्नु,
- महिलामाथि यौनहिंसा र दुर्व्यवहार गर्नु,
- बोक्सीको आरोपमा अपमान र कुटपिट गर्नु,
- छाउपडी प्रथा र एसिड आक्रमण,
- समान कामका लागि महिला र पुरुषलाई असमान ज्याला उपलब्ध गराउनु
- गर्भमा रहेकी छोरीको भ्रुण हत्या गर्नु,
- दायिजो हिंसा तथा घरेलु हिंसा गर्नु,

लगायतका महिला माथि हुने हिंसाहरू लैङ्गिक हिंसा हुन् ।

लैङ्गिक हिंसा क्रुर, अमानवीय, असामाजिक र गैर कानूनी कार्य हो । लैङ्गिक हिंसा दण्डनीय हुन्छ । हिंसा सहनुले हिंसालाई थप बल पुऱ्याउँछ । हिंसा नगरौं, गर्न नदिउँ र हिंसाको कानूनी प्रतिवाद गरौं । महिला हिंसाको अन्त्य गरौं । विभेदरहित, सुसंस्कृत र न्यायपूर्ण समाज स्थापनाको लागि हातेमालो गरौं ।

गण्डकी प्रदेश सरकार
सामाजिक विकास तथा स्वास्थ्य मन्त्रालय
सामाजिक विकास कार्यालय
मनाङ

ज्येष्ठ नागरिकको संरक्षण र सम्मानमा जारी सन्देश

६० वर्ष उमेर पुगेका नेपाली नागरिकहरू ज्येष्ठ नागरिक हुन् । ज्येष्ठ नागरिक आफ्ना सन्तान र परिवार का लागि जीवनदाता हुन् भने समाज र राष्ट्रका जीवित इतिहास र धरोहर हुन् । आफ्नो आर्थिक हैसियत अनुसार ज्येष्ठ नागरिकको पालनपोषण र हेरचाह गर्नु परिवारको कर्तव्य हो भने आफ्ना सन्तान र परिवारबाट पालितपोषित हुनु ज्येष्ठ नागरिकको अधिकार हो । ज्येष्ठ नागरिक प्रति असहिष्णु, अमर्यादित र विवेकहिन नबनौं । ज्येष्ठ नागरिकको संरक्षण र सम्मान गर्नु तथा उनिहरूप्रति आदर, सद्भाव र श्रद्धाको भावना र व्यवहार प्रकट गर्नु परिवार, समाज र राष्ट्रको कर्तव्य हो ।

डाँडा र पाखा, खेत र बारी भञ्ज्याङ चौतारी
सन्तानका लागि आहारा जोड्न हिँड्दथे भौतारी
तिनै हुन् माता, तिनै हुन् पिता सेताम्य फुलेका
सन्तानको माया पाएर तिनी खुशीले भुलेका
बुद्ध्यौली हाँसो मुहारमा छाउँदा घर नै भलमल
सम्मान मिल्ला, आशिष मिल्ला नगर अलमल
कर्म हो तिम्रो, धर्म हो तिम्रो गरे है हेरचार
गरेनौ भने कानूनले तिम्रो गर्नेछ केरकार

ज्येष्ठ नागरिकमा भएको ज्ञान, सीप, क्षमता र अनुभवको सदुपयोग र सम्मान गरौं ।

गण्डकी प्रदेश सरकार
सामाजिक विकास तथा स्वास्थ्य मन्त्रालय
सामाजिक विकास कार्यालय
मनाङ

मनाङ डिस्ट्याड गाउँपालिकाको प्रतिबद्धता



मनाङ डिस्ट्याड गाउँपालिका

गाउँ कार्यपालिकाको कार्यालय

हुम्डे, मनाङ

गण्डकी प्रदेश नेपाल

बालमैत्री स्थानीय शासन अवलम्बन/घोषणाका लागि मनाङ डिस्ट्याड गाउँपालिकाको प्रतिबद्धता

हामी मनाङ डिस्ट्याड गाउँपालिकाका जनप्रतिनिधि, राजनीतिक दल, स्थानीय तहका विषयगत शाखा, संस्था, प्रदायक सामाजिक संघ संस्था, विद्यालयका प्र.अ., स्वास्थ्य संस्था, बालक्लवका प्रतिनिधि, लगायत विभिन्न सरोकारवालाहरूले स्थानीय सरकार सञ्चालन ऐन २०७४, बालमैत्री स्थानीय शासन कार्यान्वयन निर्देशिका २०७८ र बालमैत्री स्थानीय शासन घोषणा कार्यविधि, २०७९ बमोजिम यस गाउँपालिकाको बालमैत्री स्थानीय शासन अवलम्बन तथा घोषणाको प्रक्रियामा आ-आफ्नो क्षेत्रबाट सक्रिय तथा अर्थ सहभागिता जनाई यस गाउँपालिकालाई मिति २०७९ चैत्र १५ गते साँझ ५:०० बजेसम्म बालमैत्री गाउँपालिका घोषणाको लागि पूर्ण रूपले सहयोग गर्ने र गराउने गरि यो सामूहिक प्रतिबद्धता जाहेर गर्दछौं ।

हस्ताक्षर:

Handwritten signatures and names of representatives, including:
 - *Pr. A.*
 - *Pr. B.*
 - *Pr. C.*
 - *Pr. D.*
 - *Pr. E.*
 - *Pr. F.*
 - *Pr. G.*
 - *Pr. H.*
 - *Pr. I.*
 - *Pr. J.*
 - *Pr. K.*
 - *Pr. L.*
 - *Pr. M.*
 - *Pr. N.*
 - *Pr. O.*
 - *Pr. P.*
 - *Pr. Q.*
 - *Pr. R.*
 - *Pr. S.*
 - *Pr. T.*
 - *Pr. U.*
 - *Pr. V.*
 - *Pr. W.*
 - *Pr. X.*
 - *Pr. Y.*
 - *Pr. Z.*
 - *Pr. AA.*
 - *Pr. AB.*
 - *Pr. AC.*
 - *Pr. AD.*
 - *Pr. AE.*
 - *Pr. AF.*
 - *Pr. AG.*
 - *Pr. AH.*
 - *Pr. AI.*
 - *Pr. AJ.*
 - *Pr. AK.*
 - *Pr. AL.*
 - *Pr. AM.*
 - *Pr. AN.*
 - *Pr. AO.*
 - *Pr. AP.*
 - *Pr. AQ.*
 - *Pr. AR.*
 - *Pr. AS.*
 - *Pr. AT.*
 - *Pr. AU.*
 - *Pr. AV.*
 - *Pr. AW.*
 - *Pr. AX.*
 - *Pr. AY.*
 - *Pr. AZ.*
 - *Pr. BA.*
 - *Pr. BB.*
 - *Pr. BC.*
 - *Pr. BD.*
 - *Pr. BE.*
 - *Pr. BF.*
 - *Pr. BG.*
 - *Pr. BH.*
 - *Pr. BI.*
 - *Pr. BJ.*
 - *Pr. BK.*
 - *Pr. BL.*
 - *Pr. BM.*
 - *Pr. BN.*
 - *Pr. BO.*
 - *Pr. BP.*
 - *Pr. BQ.*
 - *Pr. BR.*
 - *Pr. BS.*
 - *Pr. BT.*
 - *Pr. BU.*
 - *Pr. BV.*
 - *Pr. BW.*
 - *Pr. BX.*
 - *Pr. BY.*
 - *Pr. BZ.*
 - *Pr. CA.*
 - *Pr. CB.*
 - *Pr. CC.*
 - *Pr. CD.*
 - *Pr. CE.*
 - *Pr. CF.*
 - *Pr. CG.*
 - *Pr. CH.*
 - *Pr. CI.*
 - *Pr. CJ.*
 - *Pr. CK.*
 - *Pr. CL.*
 - *Pr. CM.*
 - *Pr. CN.*
 - *Pr. CO.*
 - *Pr. CP.*
 - *Pr. CQ.*
 - *Pr. CR.*
 - *Pr. CS.*
 - *Pr. CT.*
 - *Pr. CU.*
 - *Pr. CV.*
 - *Pr. CW.*
 - *Pr. CX.*
 - *Pr. CY.*
 - *Pr. CZ.*
 - *Pr. DA.*
 - *Pr. DB.*
 - *Pr. DC.*
 - *Pr. DD.*
 - *Pr. DE.*
 - *Pr. DF.*
 - *Pr. DG.*
 - *Pr. DH.*
 - *Pr. DI.*
 - *Pr. DJ.*
 - *Pr. DK.*
 - *Pr. DL.*
 - *Pr. DM.*
 - *Pr. DN.*
 - *Pr. DO.*
 - *Pr. DP.*
 - *Pr. DQ.*
 - *Pr. DR.*
 - *Pr. DS.*
 - *Pr. DT.*
 - *Pr. DU.*
 - *Pr. DV.*
 - *Pr. DW.*
 - *Pr. DX.*
 - *Pr. DY.*
 - *Pr. DZ.*
 - *Pr. EA.*
 - *Pr. EB.*
 - *Pr. EC.*
 - *Pr. ED.*
 - *Pr. EE.*
 - *Pr. EF.*
 - *Pr. EG.*
 - *Pr. EH.*
 - *Pr. EI.*
 - *Pr. EJ.*
 - *Pr. EK.*
 - *Pr. EL.*
 - *Pr. EM.*
 - *Pr. EN.*
 - *Pr. EO.*
 - *Pr. EP.*
 - *Pr. EQ.*
 - *Pr. ER.*
 - *Pr. ES.*
 - *Pr. ET.*
 - *Pr. EU.*
 - *Pr. EV.*
 - *Pr. EW.*
 - *Pr. EX.*
 - *Pr. EY.*
 - *Pr. EZ.*
 - *Pr. FA.*
 - *Pr. FB.*
 - *Pr. FC.*
 - *Pr. FD.*
 - *Pr. FE.*
 - *Pr. FF.*
 - *Pr. FG.*
 - *Pr. FH.*
 - *Pr. FI.*
 - *Pr. FJ.*
 - *Pr. FK.*
 - *Pr. FL.*
 - *Pr. FM.*
 - *Pr. FN.*
 - *Pr. FO.*
 - *Pr. FP.*
 - *Pr. FQ.*
 - *Pr. FR.*
 - *Pr. FS.*
 - *Pr. FT.*
 - *Pr. FU.*
 - *Pr. FV.*
 - *Pr. FW.*
 - *Pr. FX.*
 - *Pr. FY.*
 - *Pr. FZ.*
 - *Pr. GA.*
 - *Pr. GB.*
 - *Pr. GC.*
 - *Pr. GD.*
 - *Pr. GE.*
 - *Pr. GF.*
 - *Pr. GG.*
 - *Pr. GH.*
 - *Pr. GI.*
 - *Pr. GJ.*
 - *Pr. GK.*
 - *Pr. GL.*
 - *Pr. GM.*
 - *Pr. GN.*
 - *Pr. GO.*
 - *Pr. GP.*
 - *Pr. GQ.*
 - *Pr. GR.*
 - *Pr. GS.*
 - *Pr. GT.*
 - *Pr. GU.*
 - *Pr. GV.*
 - *Pr. GW.*
 - *Pr. GX.*
 - *Pr. GY.*
 - *Pr. GZ.*
 - *Pr. HA.*
 - *Pr. HB.*
 - *Pr. HC.*
 - *Pr. HD.*
 - *Pr. HE.*
 - *Pr. HF.*
 - *Pr. HG.*
 - *Pr. HH.*
 - *Pr. HI.*
 - *Pr. HJ.*
 - *Pr. HK.*
 - *Pr. HL.*
 - *Pr. HM.*
 - *Pr. HN.*
 - *Pr. HO.*
 - *Pr. HP.*
 - *Pr. HQ.*
 - *Pr. HR.*
 - *Pr. HS.*
 - *Pr. HT.*
 - *Pr. HU.*
 - *Pr. HV.*
 - *Pr. HW.*
 - *Pr. HX.*
 - *Pr. HY.*
 - *Pr. HZ.*
 - *Pr. IA.*
 - *Pr. IB.*
 - *Pr. IC.*
 - *Pr. ID.*
 - *Pr. IE.*
 - *Pr. IF.*
 - *Pr. IG.*
 - *Pr. IH.*
 - *Pr. II.*
 - *Pr. IJ.*
 - *Pr. IK.*
 - *Pr. IL.*
 - *Pr. IM.*
 - *Pr. IN.*
 - *Pr. IO.*
 - *Pr. IP.*
 - *Pr. IQ.*
 - *Pr. IR.*
 - *Pr. IS.*
 - *Pr. IT.*
 - *Pr. IU.*
 - *Pr. IV.*
 - *Pr. IW.*
 - *Pr. IX.*
 - *Pr. IY.*
 - *Pr. IZ.*
 - *Pr. JA.*
 - *Pr. JB.*
 - *Pr. JC.*
 - *Pr. JD.*
 - *Pr. JE.*
 - *Pr. JF.*
 - *Pr. JG.*
 - *Pr. JH.*
 - *Pr. JI.*
 - *Pr. JJ.*
 - *Pr. JK.*
 - *Pr. JL.*
 - *Pr. JM.*
 - *Pr. JN.*
 - *Pr. JO.*
 - *Pr. JP.*
 - *Pr. JQ.*
 - *Pr. JR.*
 - *Pr. JS.*
 - *Pr. JT.*
 - *Pr. JU.*
 - *Pr. JV.*
 - *Pr. JW.*
 - *Pr. JX.*
 - *Pr. JY.*
 - *Pr. JZ.*
 - *Pr. KA.*
 - *Pr. KB.*
 - *Pr. KC.*
 - *Pr. KD.*
 - *Pr. KE.*
 - *Pr. KF.*
 - *Pr. KG.*
 - *Pr. KH.*
 - *Pr. KI.*
 - *Pr. KJ.*
 - *Pr. KK.*
 - *Pr. KL.*
 - *Pr. KM.*
 - *Pr. KN.*
 - *Pr. KO.*
 - *Pr. KP.*
 - *Pr. KQ.*
 - *Pr. KR.*
 - *Pr. KS.*
 - *Pr. KT.*
 - *Pr. KU.*
 - *Pr. KV.*
 - *Pr. KW.*
 - *Pr. KX.*
 - *Pr. KY.*
 - *Pr. KZ.*
 - *Pr. LA.*
 - *Pr. LB.*
 - *Pr. LC.*
 - *Pr. LD.*
 - *Pr. LE.*
 - *Pr. LF.*
 - *Pr. LG.*
 - *Pr. LH.*
 - *Pr. LI.*
 - *Pr. LJ.*
 - *Pr. LK.*
 - *Pr. LL.*
 - *Pr. LM.*
 - *Pr. LN.*
 - *Pr. LO.*
 - *Pr. LP.*
 - *Pr. LQ.*
 - *Pr. LR.*
 - *Pr. LS.*
 - *Pr. LT.*
 - *Pr. LU.*
 - *Pr. LV.*
 - *Pr. LW.*
 - *Pr. LX.*
 - *Pr. LY.*
 - *Pr. LZ.*
 - *Pr. MA.*
 - *Pr. MB.*
 - *Pr. MC.*
 - *Pr. MD.*
 - *Pr. ME.*
 - *Pr. MF.*
 - *Pr. MG.*
 - *Pr. MH.*
 - *Pr. MI.*
 - *Pr. MJ.*
 - *Pr. MK.*
 - *Pr. ML.*
 - *Pr. MM.*
 - *Pr. MN.*
 - *Pr. MO.*
 - *Pr. MP.*
 - *Pr. MQ.*
 - *Pr. MR.*
 - *Pr. MS.*
 - *Pr. MT.*
 - *Pr. MU.*
 - *Pr. MV.*
 - *Pr. MW.*
 - *Pr. MX.*
 - *Pr. MY.*
 - *Pr. MZ.*
 - *Pr. NA.*
 - *Pr. NB.*
 - *Pr. NC.*
 - *Pr. ND.*
 - *Pr. NE.*
 - *Pr. NF.*
 - *Pr. NG.*
 - *Pr. NH.*
 - *Pr. NI.*
 - *Pr. NJ.*
 - *Pr. NK.*
 - *Pr. NL.*
 - *Pr. NM.*
 - *Pr. NN.*
 - *Pr. NO.*
 - *Pr. NP.*
 - *Pr. NQ.*
 - *Pr. NR.*
 - *Pr. NS.*
 - *Pr. NT.*
 - *Pr. NU.*
 - *Pr. NV.*
 - *Pr. NW.*
 - *Pr. NX.*
 - *Pr. NY.*
 - *Pr. NZ.*
 - *Pr. OA.*
 - *Pr. OB.*
 - *Pr. OC.*
 - *Pr. OD.*
 - *Pr. OE.*
 - *Pr. OF.*
 - *Pr. OG.*
 - *Pr. OH.*
 - *Pr. OI.*
 - *Pr. OJ.*
 - *Pr. OK.*
 - *Pr. OL.*
 - *Pr. OM.*
 - *Pr. ON.*
 - *Pr. OO.*
 - *Pr. OP.*
 - *Pr. OQ.*
 - *Pr. OR.*
 - *Pr. OS.*
 - *Pr. OT.*
 - *Pr. OU.*
 - *Pr. OV.*
 - *Pr. OW.*
 - *Pr. OX.*
 - *Pr. OY.*
 - *Pr. OZ.*
 - *Pr. PA.*
 - *Pr. PB.*
 - *Pr. PC.*
 - *Pr. PD.*
 - *Pr. PE.*
 - *Pr. PF.*
 - *Pr. PG.*
 - *Pr. PH.*
 - *Pr. PI.*
 - *Pr. PJ.*
 - *Pr. PK.*
 - *Pr. PL.*
 - *Pr. PM.*
 - *Pr. PN.*
 - *Pr. PO.*
 - *Pr. PP.*
 - *Pr. PQ.*
 - *Pr. PR.*
 - *Pr. PS.*
 - *Pr. PT.*
 - *Pr. PU.*
 - *Pr. PV.*
 - *Pr. PW.*
 - *Pr. PX.*
 - *Pr. PY.*
 - *Pr. PZ.*
 - *Pr. QA.*
 - *Pr. QB.*
 - *Pr. QC.*
 - *Pr. QD.*
 - *Pr. QE.*
 - *Pr. QF.*
 - *Pr. QG.*
 - *Pr. QH.*
 - *Pr. QI.*
 - *Pr. QJ.*
 - *Pr. QK.*
 - *Pr. QL.*
 - *Pr. QM.*
 - *Pr. QN.*
 - *Pr. QO.*
 - *Pr. QP.*
 - *Pr. QQ.*
 - *Pr. QR.*
 - *Pr. QS.*
 - *Pr. QT.*
 - *Pr. QU.*
 - *Pr. QV.*
 - *Pr. QW.*
 - *Pr. QX.*
 - *Pr. QY.*
 - *Pr. QZ.*
 - *Pr. RA.*
 - *Pr. RB.*
 - *Pr. RC.*
 - *Pr. RD.*
 - *Pr. RE.*
 - *Pr. RF.*
 - *Pr. RG.*
 - *Pr. RH.*
 - *Pr. RI.*
 - *Pr. RJ.*
 - *Pr. RK.*
 - *Pr. RL.*
 - *Pr. RM.*
 - *Pr. RN.*
 - *Pr. RO.*
 - *Pr. RP.*
 - *Pr. RQ.*
 - *Pr. RR.*
 - *Pr. RS.*
 - *Pr. RT.*
 - *Pr. RU.*
 - *Pr. RV.*
 - *Pr. RW.*
 - *Pr. RX.*
 - *Pr. RY.*
 - *Pr. RZ.*
 - *Pr. SA.*
 - *Pr. SB.*
 - *Pr. SC.*
 - *Pr. SD.*
 - *Pr. SE.*
 - *Pr. SF.*
 - *Pr. SG.*
 - *Pr. SH.*
 - *Pr. SI.*
 - *Pr. SJ.*
 - *Pr. SK.*
 - *Pr. SL.*
 - *Pr. SM.*
 - *Pr. SN.*
 - *Pr. SO.*
 - *Pr. SP.*
 - *Pr. SQ.*
 - *Pr. SR.*
 - *Pr. SS.*
 - *Pr. ST.*
 - *Pr. SU.*
 - *Pr. SV.*
 - *Pr. SW.*
 - *Pr. SX.*
 - *Pr. SY.*
 - *Pr. SZ.*
 - *Pr. TA.*
 - *Pr. TB.*
 - *Pr. TC.*
 - *Pr. TD.*
 - *Pr. TE.*
 - *Pr. TF.*
 - *Pr. TG.*
 - *Pr. TH.*
 - *Pr. TI.*
 - *Pr. TJ.*
 - *Pr. TK.*
 - *Pr. TL.*
 - *Pr. TM.*
 - *Pr. TN.*
 - *Pr. TO.*
 - *Pr. TP.*
 - *Pr. TQ.*
 - *Pr. TR.*
 - *Pr. TS.*
 - *Pr. TT.*
 - *Pr. TU.*
 - *Pr. TV.*
 - *Pr. TW.*
 - *Pr. TX.*
 - *Pr. TY.*
 - *Pr. TZ.*
 - *Pr. UA.*
 - *Pr. UB.*
 - *Pr. UC.*
 - *Pr. UD.*
 - *Pr. UE.*
 - *Pr. UF.*
 - *Pr. UG.*
 - *Pr. UH.*
 - *Pr. UI.*
 - *Pr. UJ.*
 - *Pr. UK.*
 - *Pr. UL.*
 - *Pr. UM.*
 - *Pr. UN.*
 - *Pr. UO.*
 - *Pr. UP.*
 - *Pr. UQ.*
 - *Pr. UR.*
 - *Pr. US.*
 - *Pr. UT.*
 - *Pr. UY.*
 - *Pr. UZ.*
 - *Pr. VA.*
 - *Pr. VB.*
 - *Pr. VC.*
 - *Pr. VD.*
 - *Pr. VE.*
 - *Pr. VF.*
 - *Pr. VG.*
 - *Pr. VH.*
 - *Pr. VI.*
 - *Pr. VJ.*
 - *Pr. VK.*
 - *Pr. VL.*
 - *Pr. VM.*
 - *Pr. VN.*
 - *Pr. VO.*
 - *Pr. VP.*
 - *Pr. VQ.*
 - *Pr. VR.*
 - *Pr. VS.*
 - *Pr. VT.*
 - *Pr. VU.*
 - *Pr. VV.*
 - *Pr. VW.*
 - *Pr. VX.*
 - *Pr. VY.*
 - *Pr. VZ.*
 - *Pr. WA.*
 - *Pr. WB.*
 - *Pr. WC.*
 - *Pr. WD.*
 - *Pr. WE.*
 - *Pr. WF.*
 - *Pr. WG.*
 - *Pr. WH.*
 - *Pr. WI.*
 - *Pr. WJ.*
 - *Pr. WK.*
 - *Pr. WL.*
 - *Pr. WM.*
 - *Pr. WN.*
 - *Pr. WO.*
 - *Pr. WP.*
 - *Pr. WQ.*
 - *Pr. WR.*
 - *Pr. WS.*
 - *Pr. WT.*
 - *Pr. WY.*
 - *Pr. WZ.*
 - *Pr. XA.*
 - *Pr. XB.*
 - *Pr. XC.*
 - *Pr. XD.*
 - *Pr. XE.*
 - *Pr. XF.*
 - *Pr. XG.*
 - *Pr. XH.*
 - *Pr. XI.*
 - *Pr. XJ.*
 - *Pr. XK.*
 - *Pr. XL.*
 - *Pr. XM.*
 - *Pr. XN.*
 - *Pr. XO.*
 - *Pr. XP.*
 - *Pr. XQ.*
 - *Pr. XR.*
 - *Pr. XS.*
 - *Pr. XT.*
 - *Pr. XU.*
 - *Pr. XV.*
 - *Pr. XW.*
 - *Pr. XX.*
 - *Pr. XY.*
 - *Pr. XZ.*
 - *Pr. YA.*
 - *Pr. YB.*
 - *Pr. YC.*
 - *Pr. YD.*
 - *Pr. YE.*
 - *Pr. YF.*
 - *Pr. YG.*
 - *Pr. YH.*
 - *Pr. YI.*
 - *Pr. YJ.*
 - *Pr. YK.*
 - *Pr. YL.*
 - *Pr. YM.*
 - *Pr. YN.*
 - *Pr. YO.*
 - *Pr. YP.*
 - *Pr. YQ.*
 - *Pr. YR.*
 - *Pr. YS.*
 - *Pr. YT.*
 - *Pr. YU.*
 - *Pr. YV.*
 - *Pr. YW.*
 - *Pr. YX.*
 - *Pr. YY.*
 - *Pr. YZ.*
 - *Pr. ZA.*
 - *Pr. ZB.*
 - *Pr. ZC.*
 - *Pr. ZD.*
 - *Pr. ZE.*
 - *Pr. ZF.*
 - *Pr. ZG.*
 - *Pr. ZH.*
 - *Pr. ZI.*
 - *Pr. ZJ.*
 - *Pr. ZK.*
 - *Pr. ZL.*
 - *Pr. ZM.*
 - *Pr. ZN.*
 - *Pr. ZO.*
 - *Pr. ZP.*
 - *Pr. ZQ.*
 - *Pr. ZR.*
 - *Pr. ZS.*
 - *Pr. ZT.*
 - *Pr. ZU.*
 - *Pr. ZV.*
 - *Pr. ZW.*
 - *Pr. ZX.*
 - *Pr. ZY.*
 - *Pr. ZZ.*

१०. सन्दर्भ सामग्री:

१. राष्ट्रिय जनगणना, २०७८ को प्रतिवेदन, राष्ट्रिय तथ्याङ्क विभाग, काठमाडौं
२. सामाजिक विकास कार्यालयको स्थापना सम्बन्धी संगठन तथा व्यवस्थापन सर्वेक्षण प्रतिवेदन, २०७८-सामाजिक विकास मन्त्रालय, गण्डकी प्रदेश, पोखरा ।
३. शैक्षिक सूचना २०८०/०८१, शिक्षा विकास तथा समन्वय इकाई मनाङ
४. आर्थिक वर्ष २०८१/८२ को वार्षिक विकास कार्यक्रम, आर्थिक मामिला मन्त्रालय गण्डकी प्रदेश, पोखरा
५. जिल्ला प्रशासनन कार्यालय, मनाङबाट प्रकाशित विभिन्न प्रतिवेदनहरु
६. सामाजिक विकास कार्यालय, मनाङको विभिन्न प्रतिवेदनहरु
७. Wikipedia/google.
८. CGAS (Computerized Government Accounting System) बाट सिर्जित प्रतिवेदनहरु ।

कार्यालयबाट आ.व. २०८०/८१ मा सम्पादित आयोजना तथा कार्यक्रमहरू

लैङ्गिक हिंसा विरुद्धको १६ दिने अभियान



जिल्ला बाल सञ्जाल पुनर्गठन कार्यक्रम



पद तथा गोपनीयताको सपथ ग्रहण गर्दै जिल्लास्तरीय बाल क्लबका नवनिर्वाचित पदाधिकारीहरू



शिक्षक विद्यार्थी प्रतिभा पहिचान कार्यक्रम



शिक्षक विद्यार्थी प्रतिभा पहिचान कार्यक्रम



दलित महिलाहरूको लागि नेतृत्व विकास कार्यक्रम



बालमैत्री स्थानीय शासन प्रबर्द्धन कार्यक्रम, चामे



बालमैत्री स्थानीय शासन प्रबर्द्धन कार्यक्रम, चामे



बालमैत्री स्थानीय शासन प्रबर्द्धन कार्यक्रम, नार्पाभूमि



बालमैत्री स्थानीय शासन प्रबर्द्धन कार्यक्रम, नासों



बालमैत्री स्थानीय शासन प्रबर्द्धन कार्यक्रम, मनाङ, डिस्याङ



बालमैत्री स्थानीय शासन प्रबर्द्धन कार्यक्रम, मनाङ, डिस्याङ



जिल्लास्तरीय वक्तृत्वकला तथा नाटक प्रतियोगितामा उपस्थित अतिथिज्यूहरू



जिल्लास्तरीय वक्तृत्वकला प्रतियोगिता



बाल अधिकार र बालश्रम विषयमा नाटक प्रस्तुत गर्दै बालबालिका



नाटक कला प्रतियोगिताको अवलोकन गर्दै सहभागीहरू



ज्येष्ठ नागरिकमा रहेको ज्ञान सीप र अनुभव अन्तरपुस्ता हस्तान्तरण कार्यक्रम-नार्पाभूमि



ज्येष्ठ नागरिकमा रहेको ज्ञान, सीप र अनुभव अन्तरपुस्ता हस्तान्तरण कार्यक्रमका सहभागीहरू नार्पाभूमि



सामाजिक कुरीति बिरुद्धको अभियान सञ्चालन, चामे



स्थानीय तहका महिला तथा बालबालिका शाखाका कर्मचारी तथा सामाजिक विकास समितिका पदाधिकारीहरूलाई अभिमुख



महिला सहकारी संस्थालाई संस्थागत सुधारका सामग्री हस्तान्तरण



प्रजातन्त्र दिवस २०८०



गणतन्त्र दिवस २०८१, निबन्ध प्रतियोगिता, लोकप्रिय मा.वि., चामे



आमा समूहको भवन संरक्षण, डिस्याड-६, मनाङ



टङ्की मनाङ गुम्बा मर्मत मनाङ, डिस्याङ-७, मनाङ



तिमाङ खेलमैदान निर्माण, चामे-१, तिमाङ



कार्यालयका कर्मचारीहरु



घेलान्चोक शबदाह गृह निर्माण, नासौ-४, मनाङ





गण्डकी प्रदेश सरकार
सामाजिक विकास तथा स्वास्थ्य मन्त्रालय
सामाजिक विकास कार्यालय
मनाङ